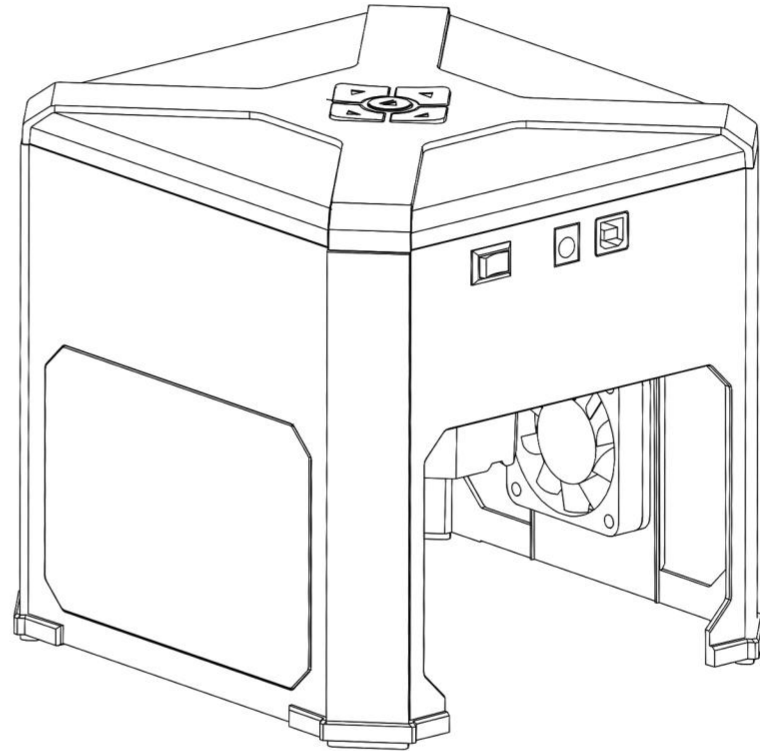


K6 User Manual



K6 Laser Engraving Machine User Manual
Please read this user manual carefully before use

Safety Instructions

Thank you for choosing our laser engraving machine, which is a high-tech optical-electric mechanical equipment. Please read the user manual carefully and follow the instructions for better use and maintenance of the equipment.

Important Statement!

All losses resulting from improper use or failure to follow the manual instructions shall be borne by the user itself. Our company owns the final interpretation right of the user manual as well as the right to modify all the items, data and technical details in this user manual.

Safety Precautions

★The operator must read the user manual carefully before use and strictly abide by the operation instructions.

★Risks may exist in laser processing and the user should carefully consider whether the object is suitable for laser processing.

★The object to be processed and corresponding emissions shall comply with the requirements of local laws and regulations.

*This machine adopts four types of laser equipment (strong laser radiation), which may cause the consequences as follows:

①Ignite the ambient combustibles;

②Other radiation or toxic and harmful gases may be produced during the laser processing of different objects;

③Direct exposure in laser radiation can cause physical injury. Fire-fighting equipment must be available on the site. It's prohibited to stack flammable and explosive materials on the workbench and around the equipment. At the same time, the site must have good ventilation.

*The place to use the machine should be dry, free from interference and influences by pollution, vibration, strong electricity and magnetism. Ambient temperature should be 10-35°C and humidity should be 5-95% (no condensing water)

★Working voltage: AC100-240V.

*The engraving machine and other related equipment must be safely grounded before it switched on for operation.

★The machine must be fully monitored during the whole operation process. All power must be cut off before personnel departure to prevent abnormal consequences. In case of any accidents, please cut off the power immediately!

*It's prohibited to place any irrelevant objects with total reflection or diffuse reflection in the machine to prevent the laser from being reflected to human body or flammables.

*Keep the machine away from electrical equipment which is sensitive to electromagnetic interference, otherwise the electromagnetic interference may occur.

*Laser machine has high voltage or other potential dangers, it's prohibited to be disassembled by non-professionals.

Safety Instructions

Pay attention!



1. When the laser is turned on, it's prohibited to aim at humans, animals and flammables to avoid skin burns and fire.



2. The laser brightness is harmful to the eyes. Do not look directly at the laser.

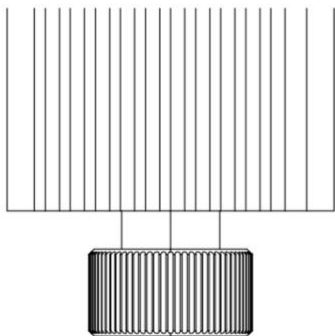


3. Keep hands away from the machine during operation to avoid injury.



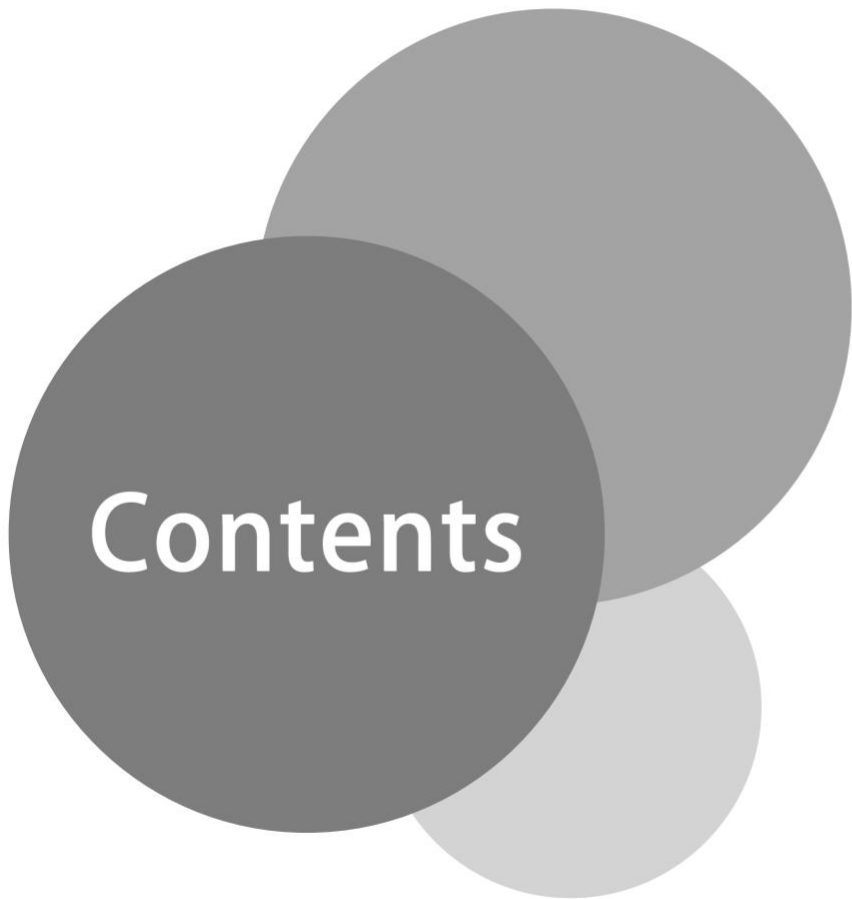
4. Turn off the machine when it is not in use to avoid misoperation by third parties.

Maintenance



Laser head is consumable. It's recommended to keep the machine power off for 10 minutes after 4-hour engraving and keep the machine power off for 10 minutes after 1-hour cutting.

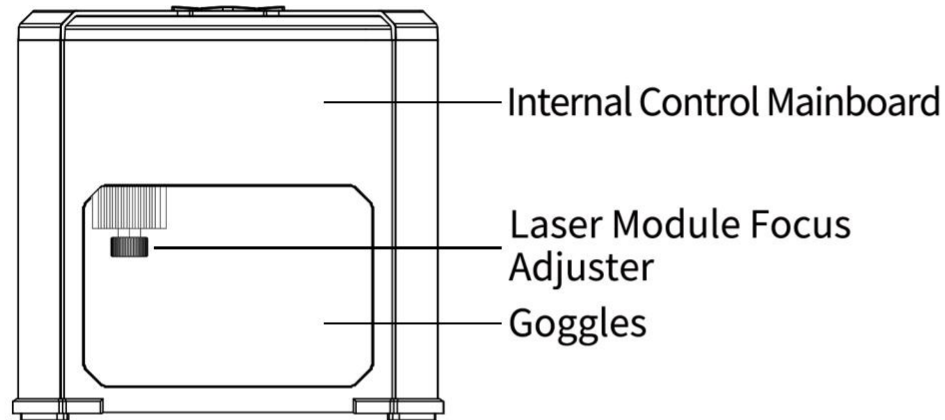
K6 Laser Engraving Machine User Manual



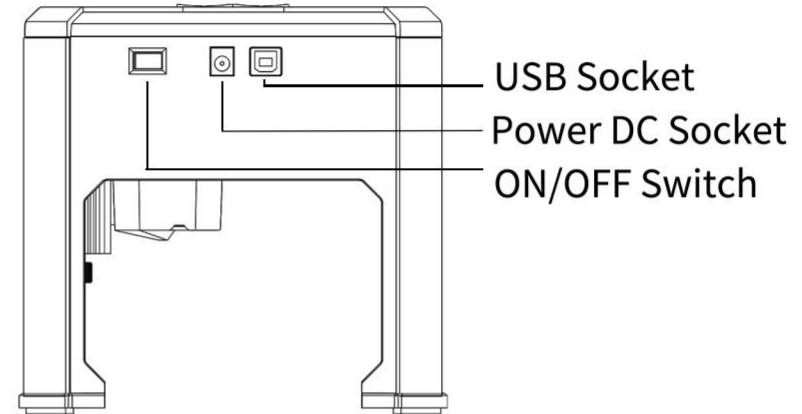
01 Product Structure and Accessories	01
02 Product Parameters	03
03 Function Display and Focus	04
04 Driver Download and Installation on PC	05
05 Driver Installation on PC and Online Operation	06
06 Introduction to Software Application on PC	09
07 Software Download and Online on Mobile Devices	14
08 Introduction to Software Application on Mobile Devices	15
09 FAQ	19

01 Product Structure and Accessories

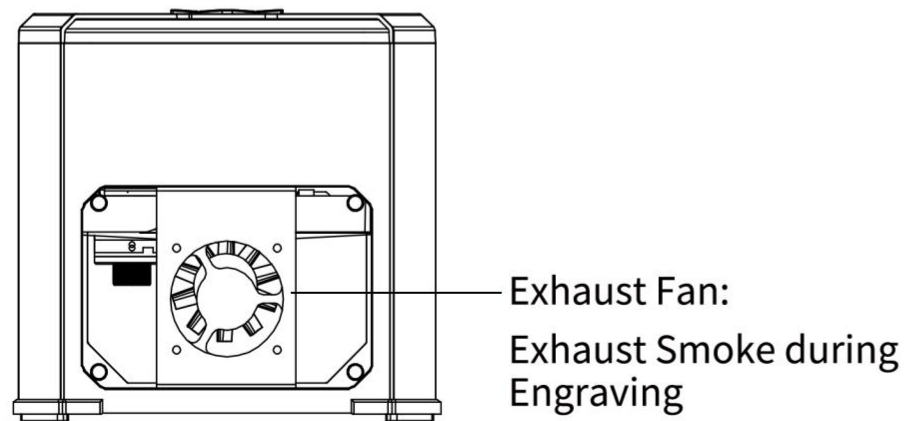
01 Front View



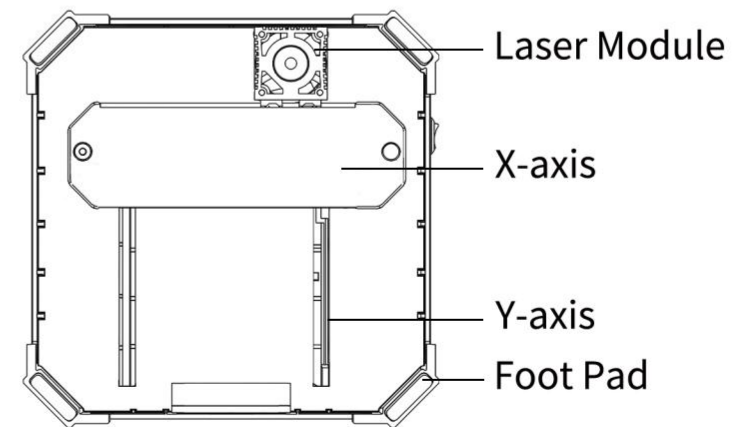
02 Side View



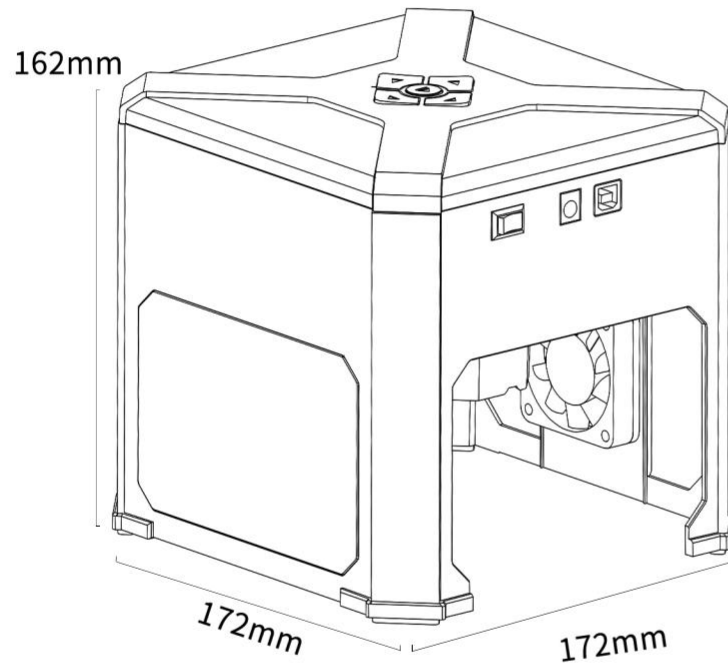
03 Rear View



04 Bottom View



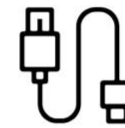
01 Product Structure and Accessories



Detail of accessories



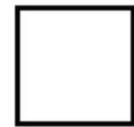
Power Supply *1



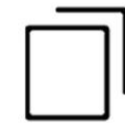
Data Cable *1



USB Flash Disk *1



Square Black Card*1



Kraft Paper*4



User Manual*1

1. Power supply: Supply power for engraving machine

3. USB Flash Disk: Contain driver, software, electronic user manual

5.Kraft paper: Used as engraving test

2.Data cable: Connect the computer and the machine

4.Square black card: Placed on the object to be engrave so as to watch the point of focus

6.User manual: Introduction to engraving machine and operations

02 Product Parameters

Model	K6
Material	ABS
Laser Focus	Knob-Type Focus Laser Module
Focus Range	50-100mm
Best Focal Length	50mm, Light Spot <1mm
Power Supply	DC005, DC12V/2A
Data Interface	USB Type-B (Square USB Interface)
Cooling Type	Air Cooling
Laser Wavelength	455nm
Laser Service Time	>10000H
Spot Shape	Point
Laser Control	High-Speed PWM
Engraving Area	80*80mm
Engraving Accuracy	0.05mm
Engraving Speed	10-60mm/s
Suitable Materials	Paper, wood chips, plastic, leather, cloth, etc.
Compatible System	Windows XP/Windows7/Windows10/MAC/IOS/Android
Photo Format	PEG/BMP/GIF/PLT/PNG/DXF/JPG/XJ/HPGL
Product Size	172*172*162mm
Package Size	215*215*225mm
Product Weight	0.91kg
Package Weight	1.77kg

03 Function Display and Focus

Instructions to Laser hHad Focus Adjustment:

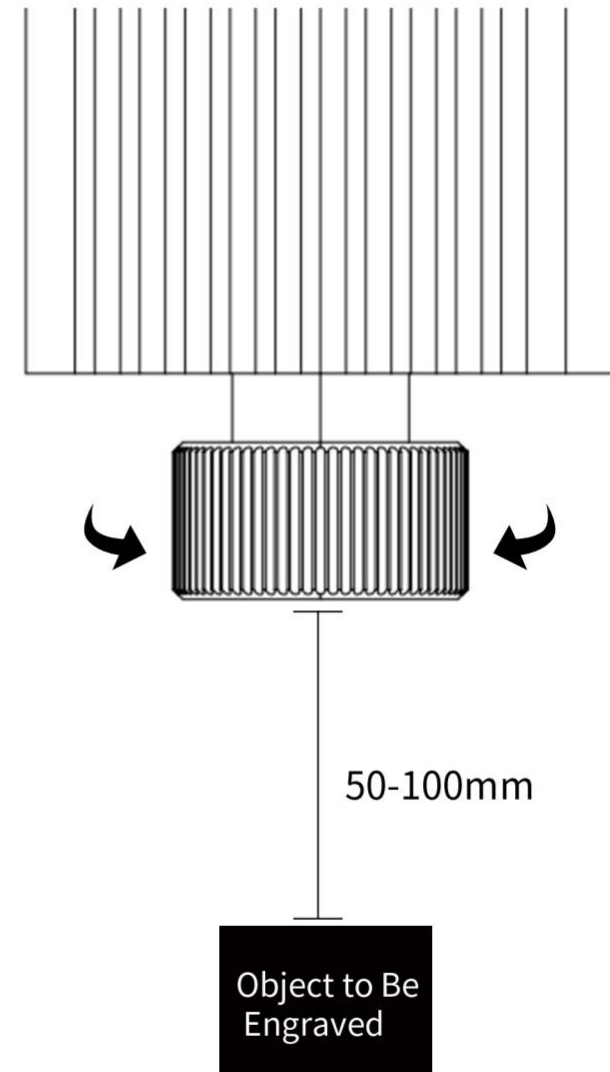
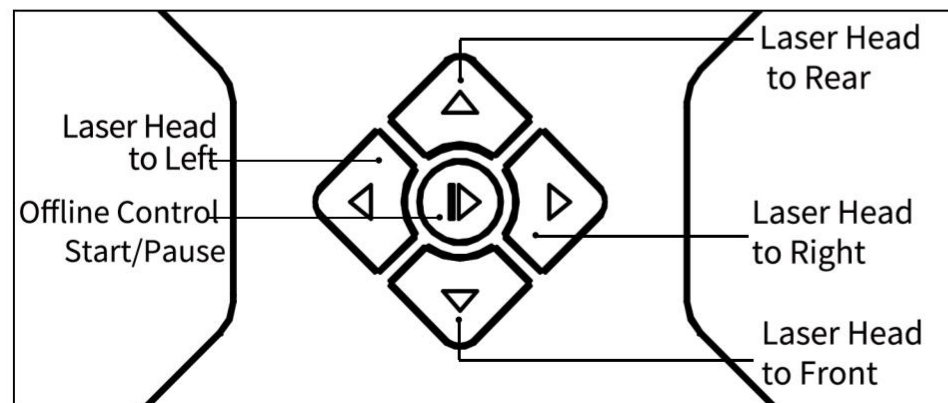
Horizontally put in the object to be engraved, place the kraft paper provided to cover the object, then watch the blue panel on the front of the machine to make the adjustment;

1.Adjust the focus of laser head to the minimum size. Improper focus adjustment may cause failed engraving or bad engraving effect.

2.Best focal length:
50-100mm

3.Focus adjustment is very important

- ① Rotate the laser head left and right to adjust the light spot to the minimum size;
- ② It's recommended to keep the laser head about 50-100mm away from the object to be engraved.
- ③ Pay attention to readjust the laser focus to engrave the objects of different heights.



04 Driver Download and Installation on PC

Software can be acquired as follows:

Method 1: Acquire the driver, software, photos and other data from the USB flash disc provided (Note: Before the use for the first time, please copy all the data from the USB flash disc to your computer as backup to prevent accidental loss due to improper operation.)

Method 2: Download at the designated website

Windows/MAC Download URL:
www.dkjxz.com/download/K6_Software.zip
Engraving Machine Download URL:
www.dkjxz.com

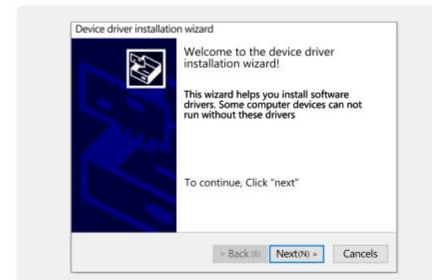
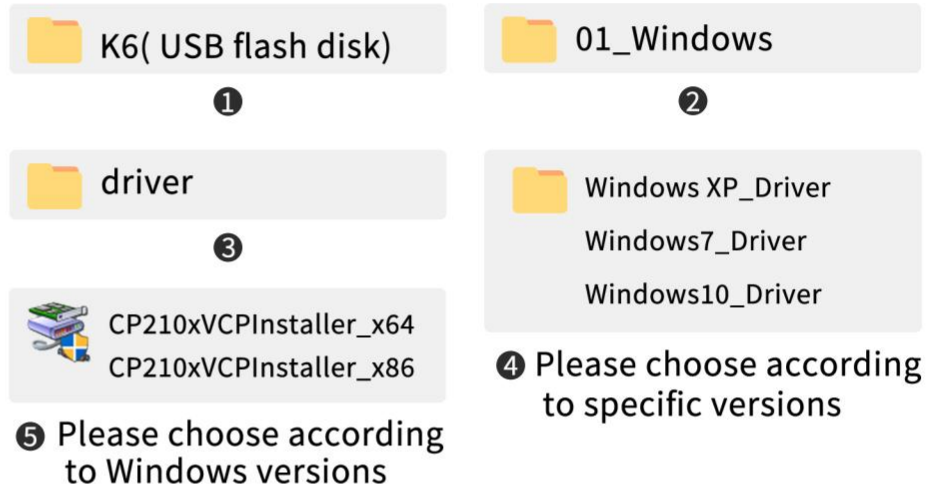
URL to Obtain Information:

User Manual Download URL:
www.dkjxz.com/download/K6_User Manual.zip
Video URL:
www.dkjxz.com/download/K6_video.zip

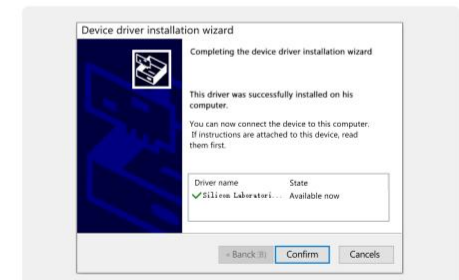
1.Path to Install Driver:

Enter the USB flash disc and double click the folder:
/01-windows/driver/Windows10_Driver/CP210xVCPInstaller_x64/click Install/Next/Confirm to complete the installation.

Windows Driver Installation



6 Click "Next"

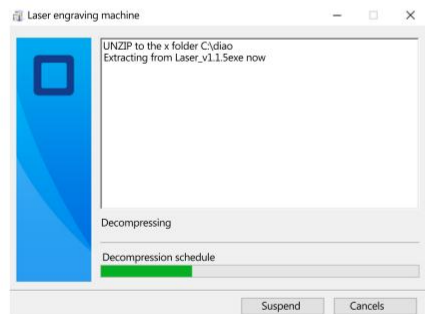
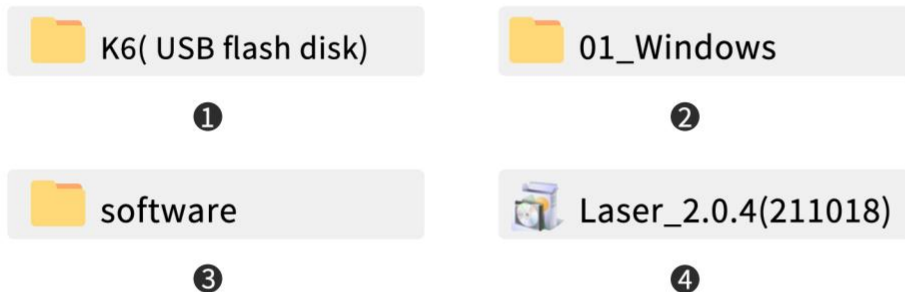


7 Click "Confirm" to complete the installation

05 Driver Installation on PC and Online Operation

2.Path to Install Software:

Enter the USB flash disk and double click the folder:/windows/software/Laser_2.0.4(211018) / After the progress bar has done,the installation is completed /Laser.



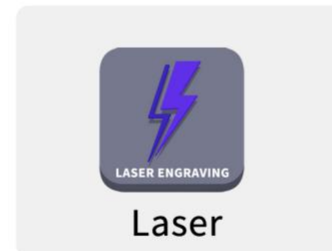
5 After the progress bar has done, Laser installation is completed.

Tips:

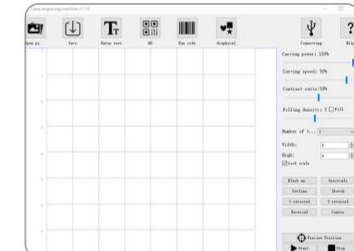
After clicking Laser_2.0.4 (211018), if anti-virus software or PC Manager prompts to warn the risks. Laser_2.0.4 (211018) file is a win system installation package. If it is misjudged as a suspicious file,Please select “allow all operations” to complete the software installation.

3.Online Operation:

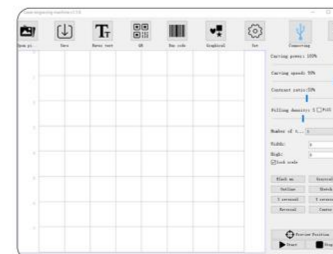
Connect the machine to the computer with data cable
Double click the software icon — click the “connect device” icon — the icon turns blue to complete the online connection



1 Double click the software icon



2 Click the “connect device” icon



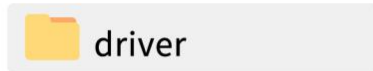
3 The icon turns blue to complete the online connection

05 Driver Installation on PC and Online Operation

Mac Driver Installation



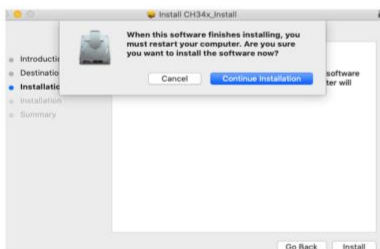
①



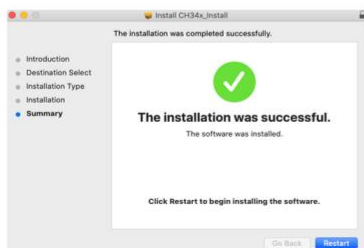
③



④ Click to continue



⑥ Click to continue the installation



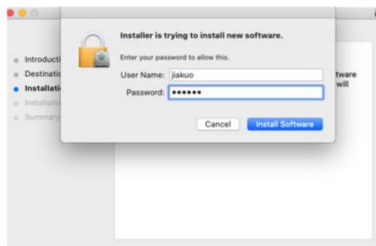
⑧ Complete the installation



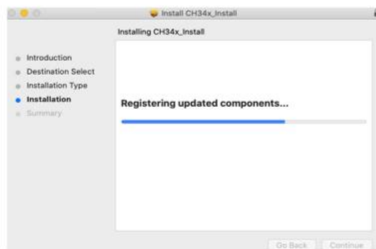
②



④



⑤ Enter the computer password




⑦ Continue the installation

1.Path to Install Driver:

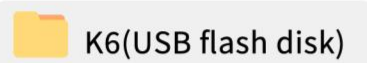
Path to Install Driver: Enter the USB flash disk and double click the folder: 02_MAC/driver/Mac_OSX_VCP_Driver/Installation introduction/installation type/installation/installation completed

Note: The software can be installed after the driver has been installed, please watch the video for detailed operation.

 Video of MAC driver and software installation

05 Driver Installation on PC and Online Operation

Mac software installation and online Introduction



①



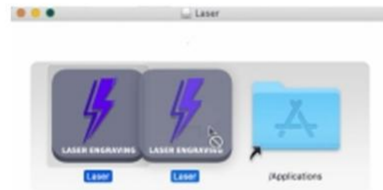
②



③



④ Double click the software icon



⑤ Left click the icon and drag into the Applications folder in the right



⑥ Complete installation

2. Path to Install Software:

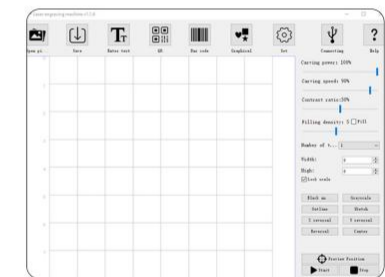
Enter USB flash disk and double click the folder: 02_MAC /software/Laser-2.0.4/move software icon to the right/ complete installation

3. Online operation:

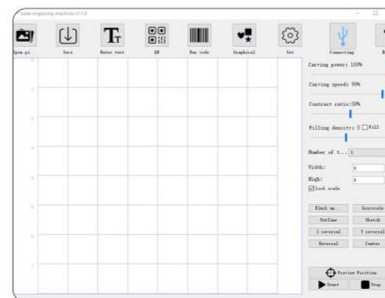
Connect the machine to the computer through data cable
Double click the software icon — click “connect device” icon — the icon turns blue to complete the online connection



① Double click the software icon



② Click “connect device” icon



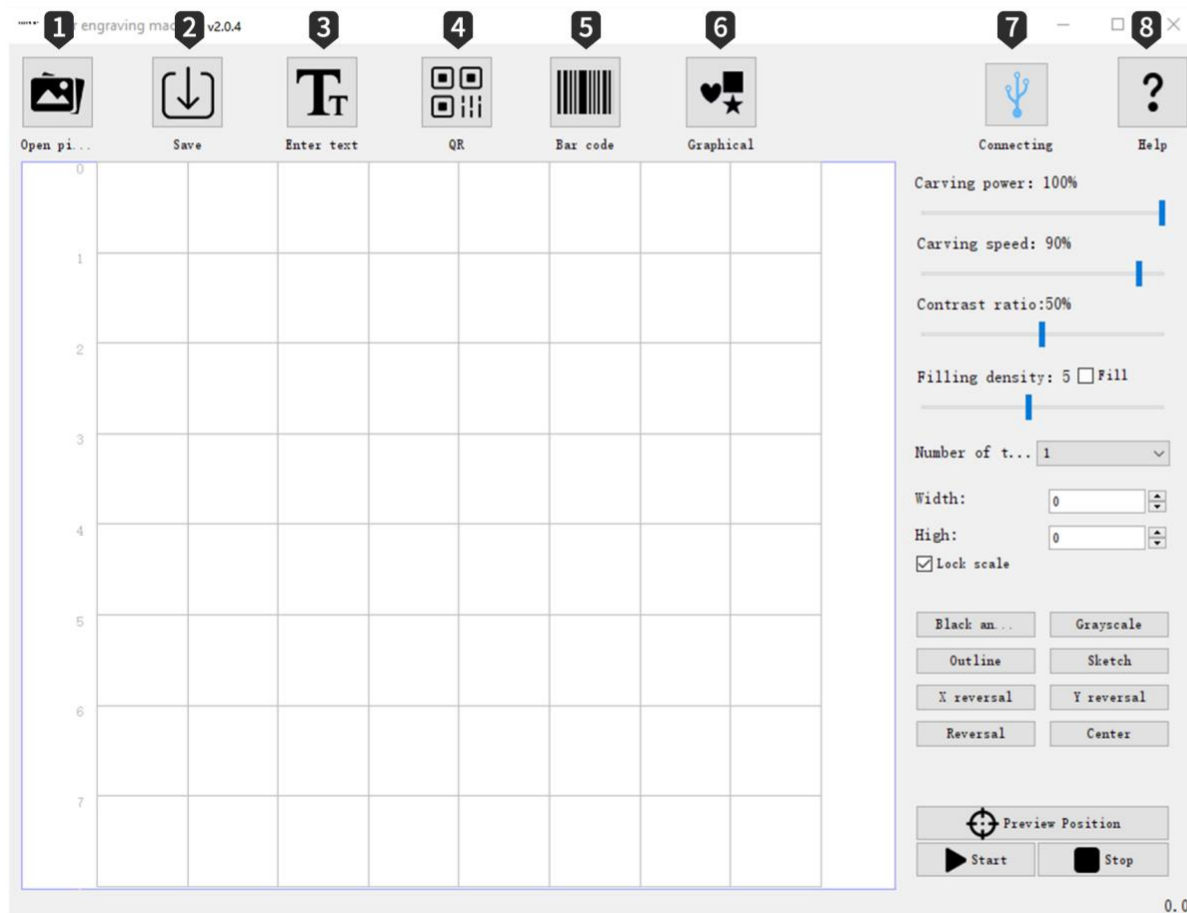
③ The icon turns blue to complete the online connection




Connected devices

06 Introduction to Software Application on PC

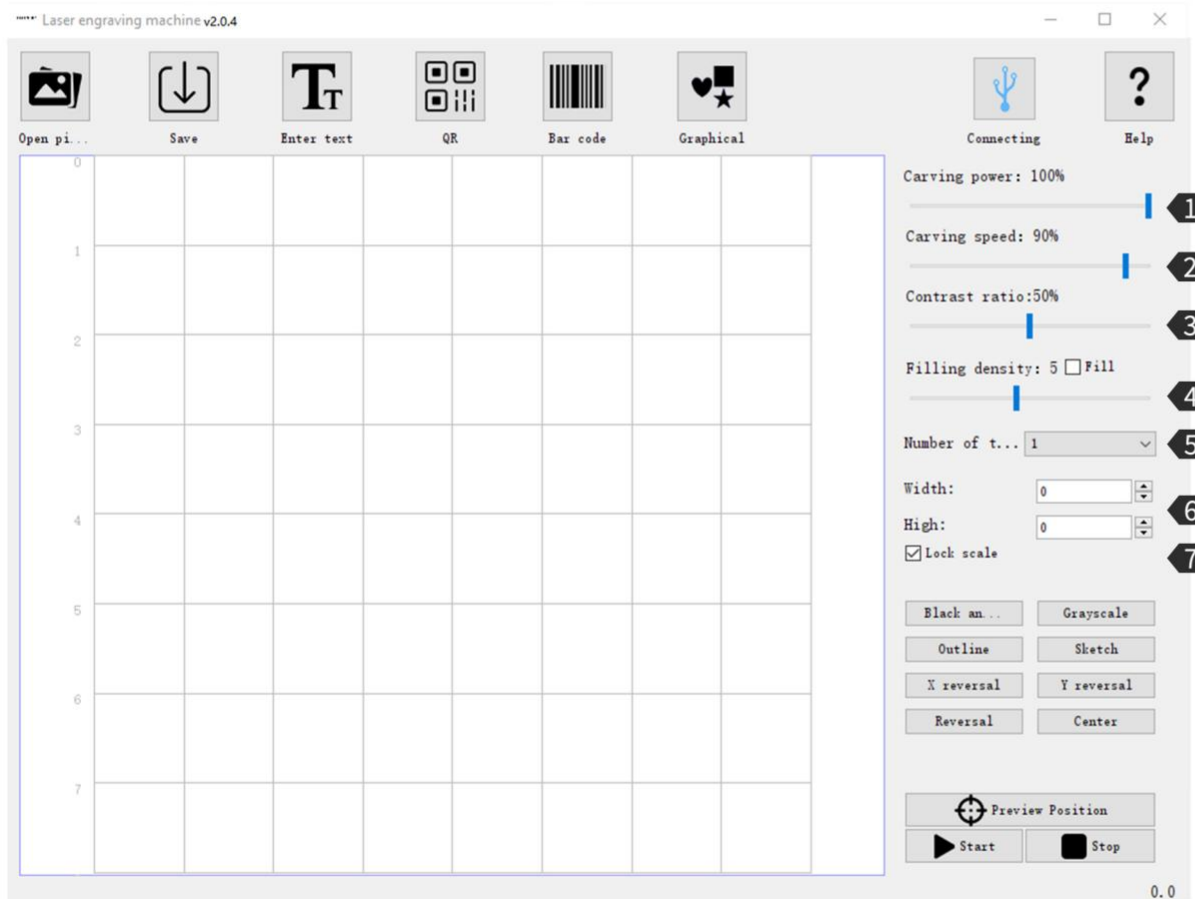
Introduction to Icon Functions in Software Interface:



- 1 Open**
Load photos from computer
- 2 Save**
Save the edited texts and photos
- 3 Input Text**
Import text, font, size, horizontal, vertical, vectorization Editing function
- 4 QR code**
Create QR code
- 5 Bar Code**
Create Bar code
- 6 Graphics**
Round-square-heart-pentagon, quick creation
- 7 Connect to device**
The icon turns blue after the connection is done 
- 8 Help**
Open the link; watch the demo video and refer to the FAQ

06 Introduction to Software Application on PC

Setting of Software Parameters:



① Engraving Power

Adjust the power level to engrave different materials

② Engraving Speed

Set the engraving speed, the engraving speed of determines the engraving depth

③ Contrast

Drag the slider to adjust the contrast of text and photo



④ Filling Density; Filling

The filling effect can only be effective for vector graphics, select vectorization, Click Fill on the text photo, drag the fill slider to adjust the filling density

⑤ Engraving Times

Set the number of engraving times

⑥ Width; Height

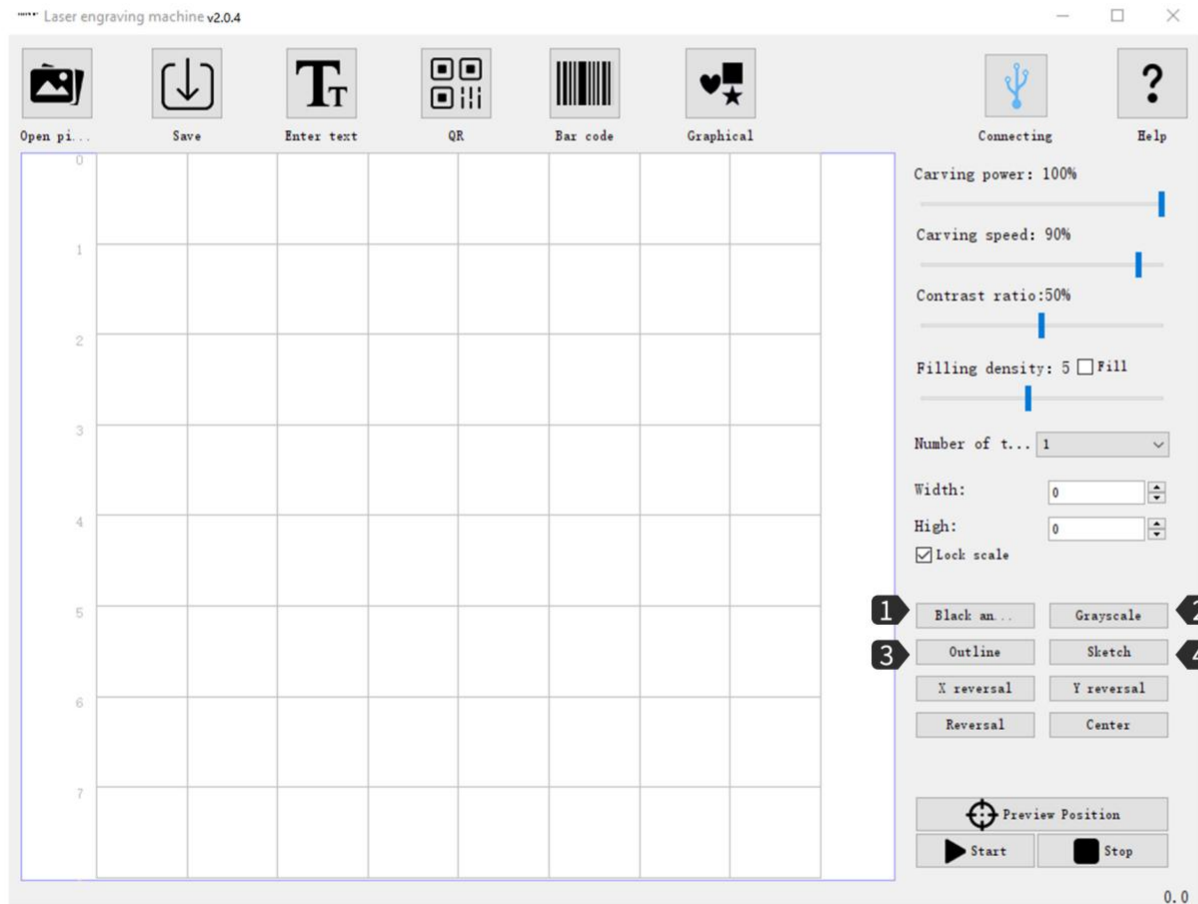
Adjust the width and height of text photo separately at will

⑦ Proportional Zoom

Lock photo text to proportionally zoom in/out

06 Introduction to Software Application on PC

Setting of Software Parameters:



① Black and White

To process photos to black and white

② Grayscale

Grayscale mode, adopt the function for engraving photos to adjust photo grayscale

③ Contour

Cutting mode for wireframe cutting of engraving machine

④ Sketch

Sketch mode, enhance the 3D effect of photo outline



Black and White



Grayscale



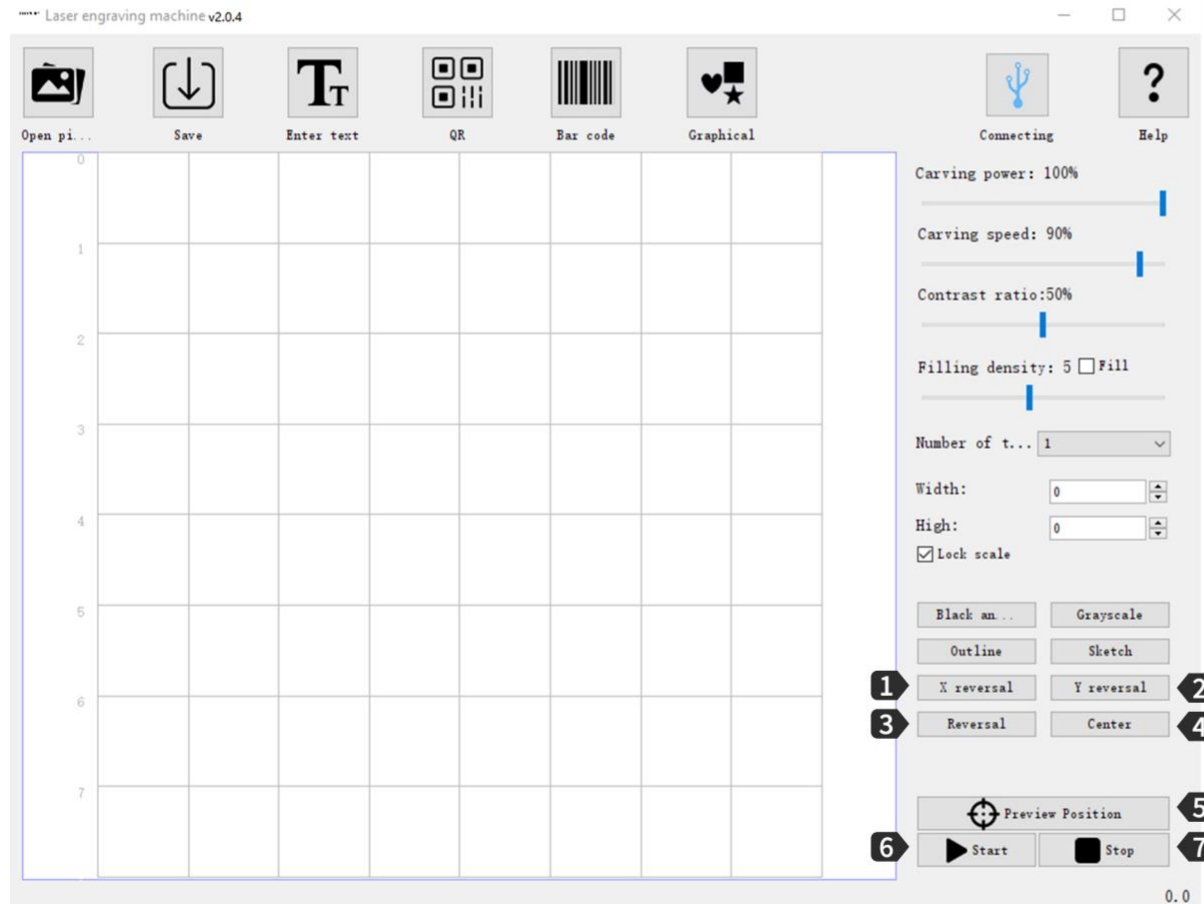
Contour



Sketch

06 Introduction to Software Application on PC

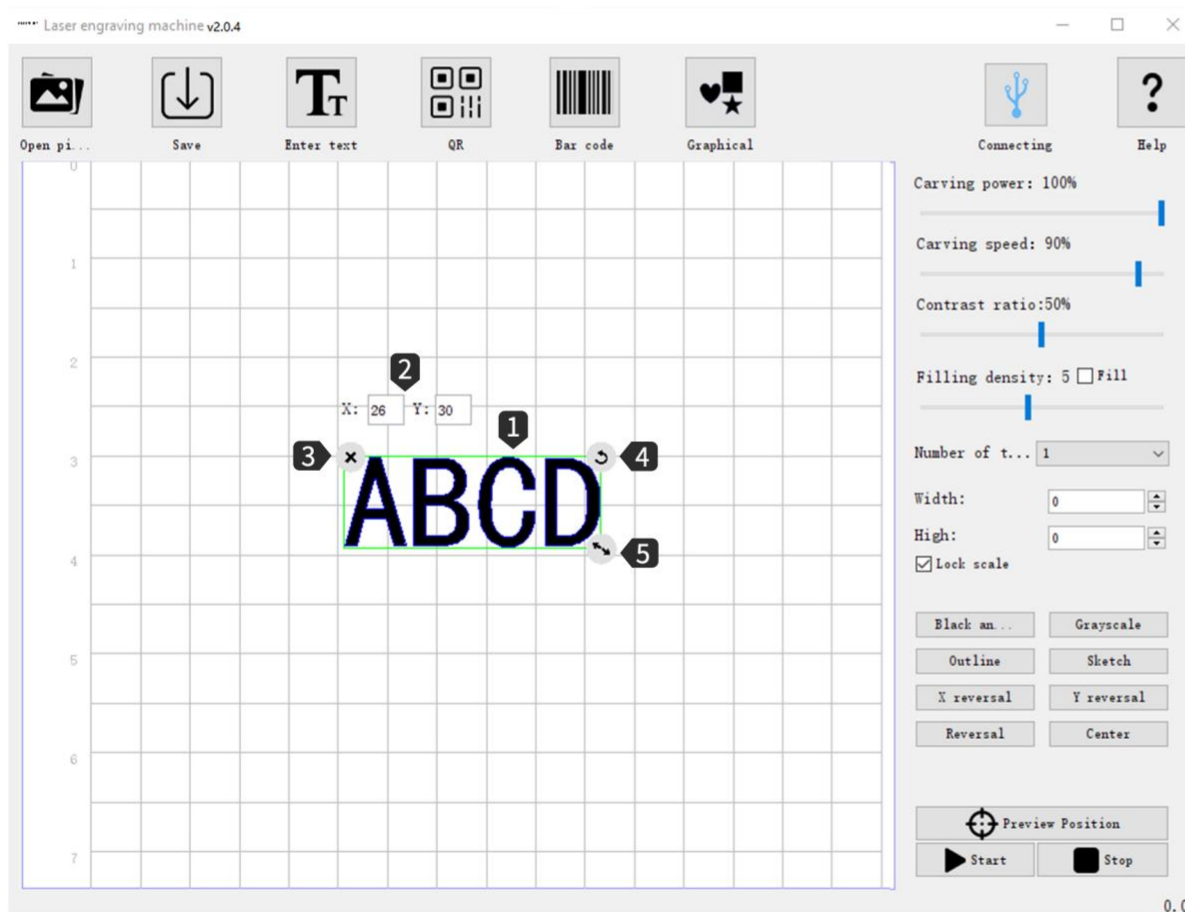
Setting of Software Parameters:



- ① **X Mirror**
Horizontal Rotation Effect
- ② **Y Mirror**
Vertical Rotation Effect
- ③ **Reverse Color**
Reverse background color of text and photo
- ④ **Center**
One click to center the text and photo in preview area
- ⑤ **Preview Location**
Preview to confirm engraving position
- ⑥ **Start**
Start engraving
- ⑦ **Stop**
Stop engraving

06 Introduction to Software Application on PC

Introduction to Interface Loading Content:



- 1 After loading the text and photo, left click the mouse to move the position of the text and photo, right click the mouse to move the drawing board horizontally, roll mouse wheel to zoom in/out the drawing board.
- 2 X:26 Y:30 only indicate the position coordinates where the text and photo stay; when move the text and photo, the coordinates will change based on different positions.
- 3 ✕ Clear the text and photo on the drawing board
- 4 ↻ Left click the mouse to rotate the text and photo 360°
- 5 🖱️ Left click the mouse and drag to zoom in/out the text and photo

07 Software Download and Online on Mobile Devices

1. Software Download and Installation:

Method 1: APP download URL:

www.dkjxz.com/download/K6_APP.zip

Method 2: Scan the QR code to download.



Google Play



Android



iOS

URL to Obtain Information:

User Manual Download URL:

www.dkjxz.com/download/K6_User Manual.zip

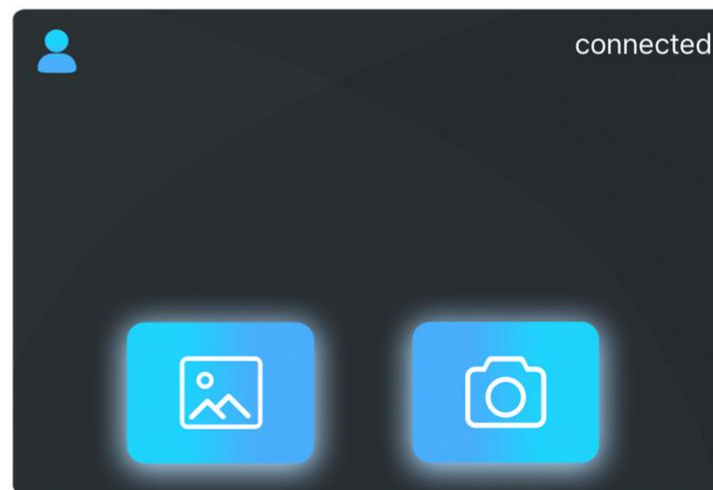
Video URL:

www.dkjxz.com/download/K6_video.zip

- Note:**
1. For Android system, open the browser to scan the QR code to download;
 2. Corresponding authority should be permitted after successful installation;

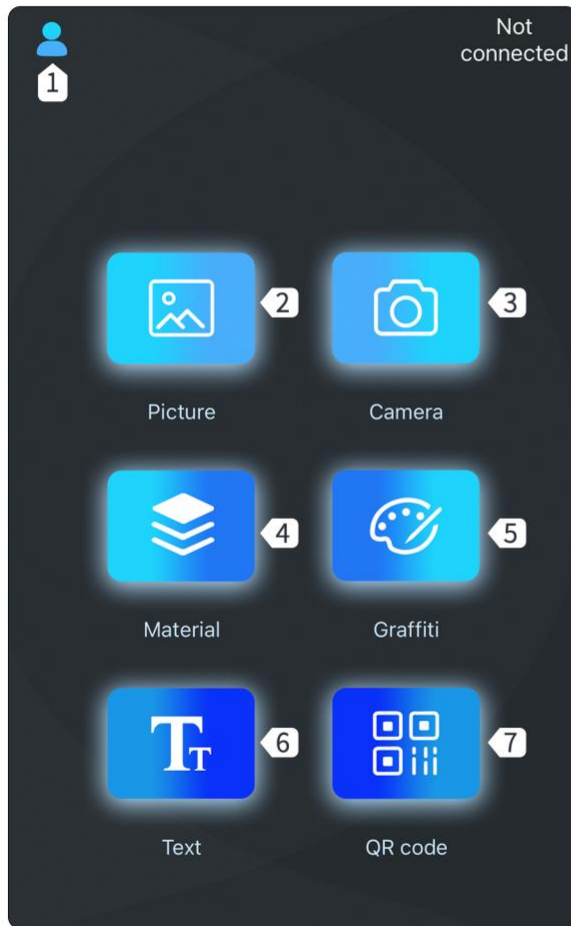
2. Connect APP with Machine

- 1 Connect the machine to power supply;
- 2 Activate Bluetooth function in the mobile phone;
- 3 Open engraving software in the phone, click "No Connection" in the upper right corner to automatically search for the device;
- 4 Then click "Engraver-000###";
Note: "000###" represents the serial number of the machine.
- 5 Wait for 1~2 seconds till "Connected" displayed in the upper right corner, which indicates that the APP has successfully connected to the machine, then continue with the next step.

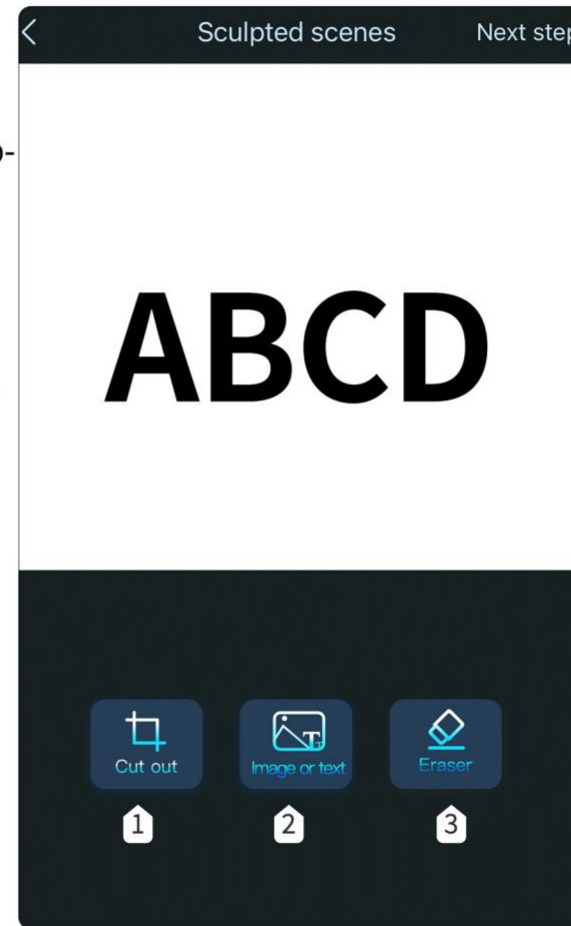


08 Introduction to Software Application on Mobile Devices

Introduction to software interface (loading) :



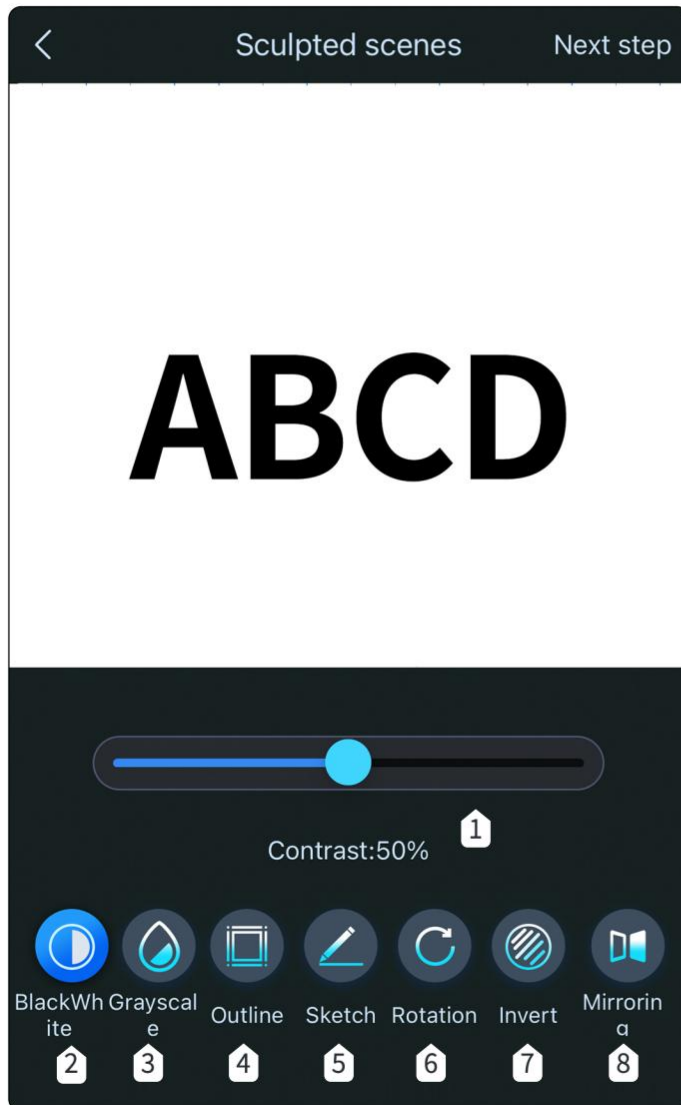
- 1 Setting**
New User Guide/ Feedback / User Agreement and PrivacyClauses/Equipment/Language Setting
- 2 Load Photos for Engraving**
Add photos from Album
Add photos from Gallery
- 3 Take photos via camera**
- 4 Software Built-in Graphics**
- 5 Add Graffiti**
Self-draw Text
Photo
- 6 Edit Text**
- 7 Add QR code**
QR Code,Barcode




- 1 Cutting**
Customized Cutting, Round Cutting, Square Cutting
- 2 Photo or Text**
(Content can be superimposed)
Input Text
Load Photos from Album
Shoot via Camera
Add Photo from Material Library
- 3 Eraser**
Modify the photo with erase

08 Introduction to Software Application on Mobile Devices

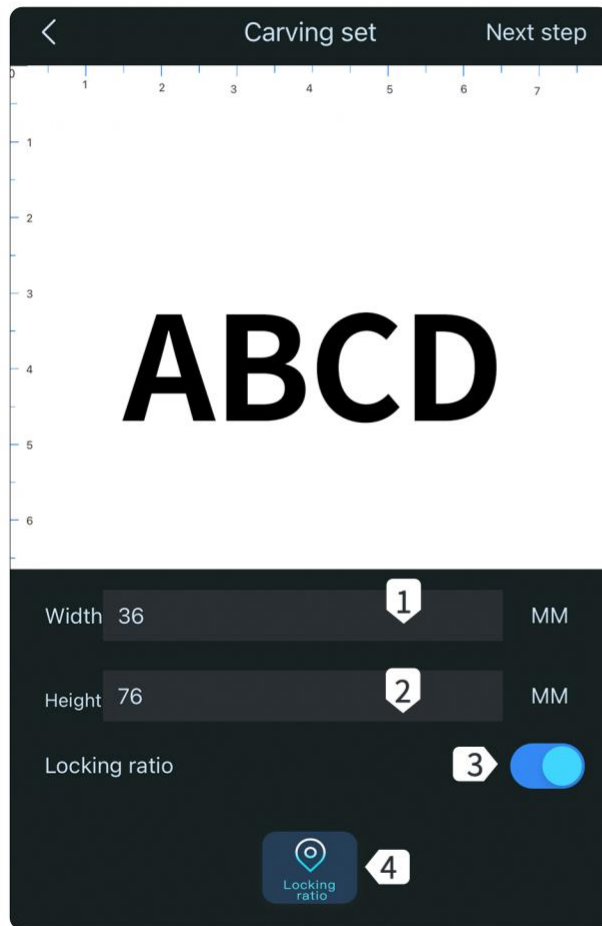
Introduction to software interface (Loading content) :



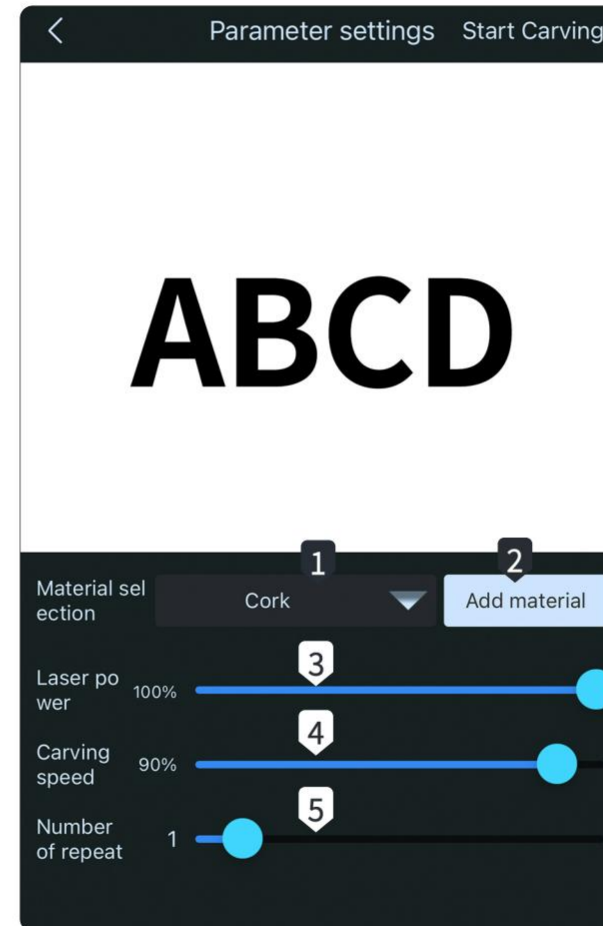
- 1 Contrast**
Drag the slider to adjust the contrast of text and photo
ABCD Contrast 16 ABCD Contrast 50 ABCD Contrast 80
- 2 Black and White**
To process photos to black and white
- 3 Grayscale**
Grayscale mode, adopt the function for engraving photos to adjust photo grayscale
- 4 Contour**
Cutting mode for wireframe cutting of engraving machine
- 5 Sketch**
Sketch mode, enhance the 3D effect of photo outline

Black and White Grayscale Contour Sketch
- 6 Whirling**
Can rotate 90 degrees, 180 degrees or 360 degrees
- 7 Reverse Color**
Reverse background color of text and photo
- 8 Mirroring**
Horizontal Rotation Effect, Vertical Rotation Effect

08 Introduction to Software Application on Mobile Devices

Introduction to Software Interface (Load Content):



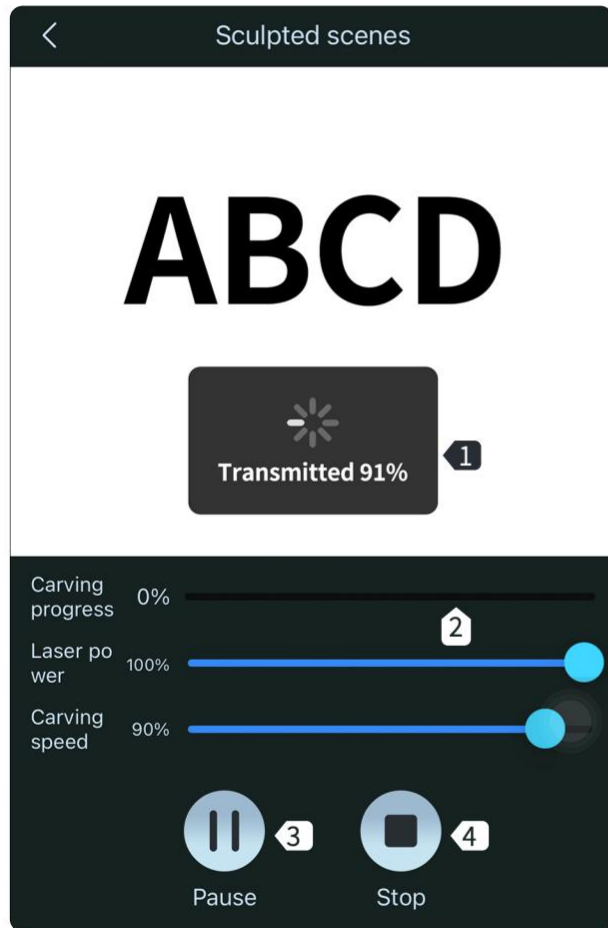
- 1 Width
Set engraving width
- 2 Height
Set engraving height
- 3 Lock Ratio
Scale engraving size proportionally
- 4 Region Positioning
Preview Engraving Position Determine Engraving Position



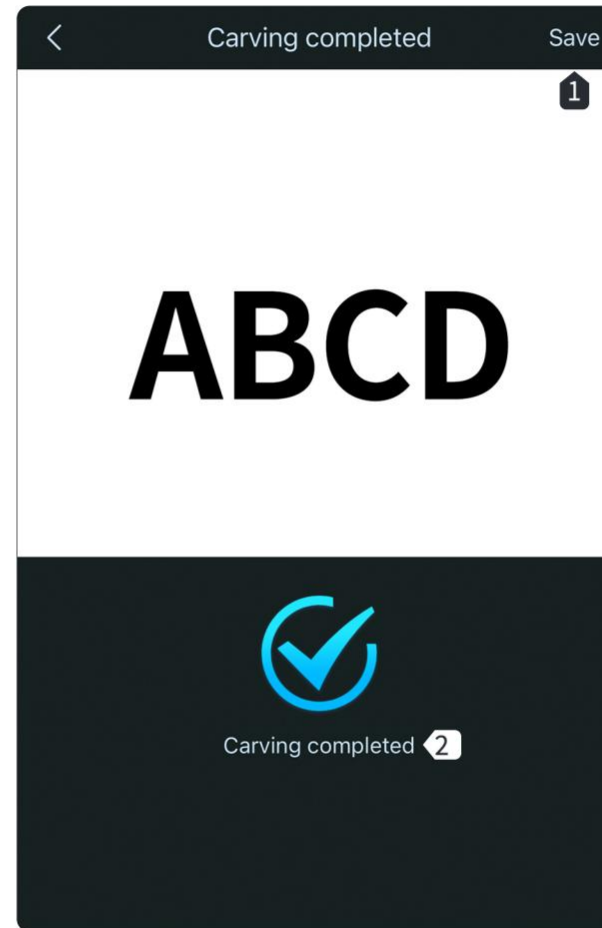
- 1 Material Selection
App built-in materials, which can be directly selected based on the materials to be engraved
- 2 Add Materials
Add and set materials, material name/laser power/engraving speed
- 3 Laser Power
Adjust power level to engrave different materials
- 4 Engraving Speed
Engraving speed setting, engraving speed determines the engraving depth
- 5 Repetition Times
It represents the number of engraving times

08 Introduction to Software Application on Mobile Devices

Introduction to Software Interface (Load Content):



- 1 Uploading content**
When the transfer progress has been 100% completed, the engraving can be started.
- 2 Carves Progress**
Show me the progress of the sculpture
- 3 Suspend**
Suspend engraving
- 3 Stop**
Stop engraving



- 1 Save**
Save the current engraving content and view in the phone album
- 2 Engraving Completed**
Current content has been engraved

09 FAQ

K6 FAQ

一、 No response from the machine when being powered on.

1. No power supply: Please check the socket and switch as well as the machine power socket to ensure that they have been correctly plugged with normal power supply.

二、 It cannot be connected to computer

1. USB cable not connected: Please check the USB data cable interface on the machine and computer to ensure it's correctly plugged. The USB interface on the front panel of some desktop computers is invalid, it's better to connect to the interface on the back.
2. Driver not properly installed: Install the driver according to the instructions. After the installation is done, the computer will recognize the device as a serial port, which means the hardware connection is OK.
3. Other special problems: Pull out the USB data cable and power cable, keep the machine power off for 5 seconds and then try the connection once again.

三、 No response from the phone APP when being connected to the machine.

1. Wrong Bluetooth connection: Make sure it's connected to the Bluetooth released by the machine. Please read "App Connection" in the User Manual for details.
2. Incompatibility: In the case of abnormal connection due to incompatibility of newly-released phone or upgraded system, please contact our customer service with the screenshot of phone configuration so as to get technical support as soon as possible.

四、 Shallow engraving effect or no traces.

1. Inaccurate focus: Refer to the "Focus Adjustment" in the User Manual to make the correct focus.
2. Engraving speed: Too fast speed is due to short burning time. Please read the "Engraving Parameters" in the User Manual to readjust the parameters.

09 FAQ

3. Photo color is too light: The photo added should be clear. If the line is too thin or the color is too light, the engraving effect will be directly influenced.
4. Position of object to be engraved: If the object is placed obliquely, the focal length of laser is fixed, so the object should be placed horizontally in parallel to the machine; otherwise, the inaccurate focal length will result in bad engraving effect.

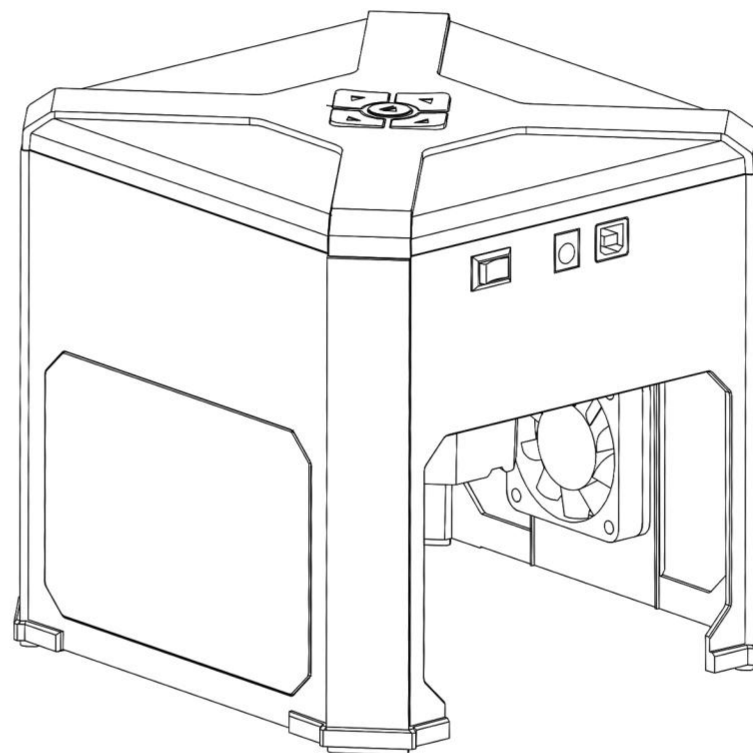
五、 Offline engraving unexpectedly stops

1. The photo is not completely downloaded when being connected to computer, please download the photo once again.

六、 Inaccurate focus

1. Read the “Focus” in the User Manual. Please use the yellow focus plate provided with the camera to make the focus. If the focus plate is missing, a thin and rough yellow or white cardboard can be used as the substitution to make the focus once again. Please contact the online customer service for relevant information.

K6取扱説明書



K6レーザー彫刻機取扱説明書

ご使用前にこの取扱説明書をよくお読みになり、正しく安全にお使いください

安全情報

このたび、弊社のレーザー彫刻機をお買い上げいただき、誠にありがとうございます。
この彫刻機は光学・機械・電気技術を一体化にするハイテック製品です。ご使用またはメンテナンスを行う前に、必ずこの取扱説明書に記載される内容をご理解いただき正しくお使いください。

重要説明!

使用上の誤りまたはこの取扱説明書に記載される内容に従わないことにより損傷はお客様の負担となります。弊社はこの取扱説明書の最終解释权を有します。なお、製品の内容・データ・仕様などが予告なく変更することがあります、改めてご了承ください。

安全上の注意事項

★ご使用前に、必ずこの取扱説明書をよくお読みになり、操作方法に従って正しく安全にお使いください。

★レーザー加工にリスクが潜んでいます。被加工物はレーザー作業に対応できるかをご確認ください。

★加工対象物および排出物は、必ずお住まいの市区町村の法律・規制に準じてください。

*この装置に使われるレーザーはクラス4に分類されます。使用時、下記のいくつかのことが発生することがあります。

①周りの引火性の高いものが燃える。

②レーザー加工途中で加工対象により他の放射線や有毒・有害ガスが発生する場合があります。

③レーザー光線に暴露されると、体に損傷を与える可能性がある。使用場所に消火設備を設置しなければならない。作業台や設備の周囲に引火性または爆発性の高いものを置くことは禁止である。同時、換気の良い所での使用を確保してください。

*本機器を汚染・振動・強い電気・強い磁気などの干渉や影響のないところに設置して使用してください。作業環境温度10～35℃、作業環境湿度5～95%（結露なし）。

★動作電圧：AC100～240V

*ご使用前に、彫刻機またはその他の関連機器は必ず接地を行ってください。

★電源を入れる場合、必ずその場で見守ってください。ご使用中に機器から離れる場合は必ずすべての電源を落としてください。異常が発生した場合、直ちに電源を落とし、異常処置を行ってください。

*全反射または半通過のあるものを機器に置かないでください。レーザーが体または引火性の高いものに反射され、ケガ・火災などの原因となります。

*本機器を電磁干渉に弱いデバイスから避けてください。電磁干渉が起ることがあります。

*レーザー機器内部に高圧電またはそのたのリスクが潜んでいます。専門人員以外に分解しないでください。

安全情報

注意!



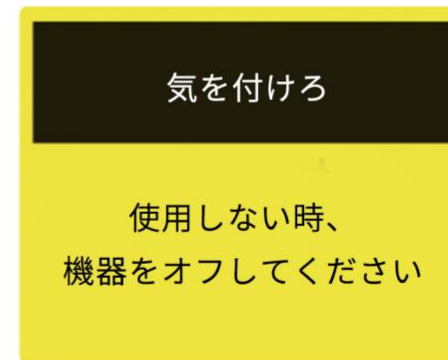
1. レーザーを人や動物または引火性の高いものに向け
ないでください。レーザー光線が直接照射され
ると肌を傷め、ものが発火することがあります。



2. レーザーを人の目に向けないでください。目を傷め
ることがあります。



3. 稼働中に手を機器に接触しないでください。ケガ
の恐れがあります。



4. 第三者の使用を防止するため、使用しない時、必ず
機器をオフしてください。

K6レーザー彫刻機取扱説明書

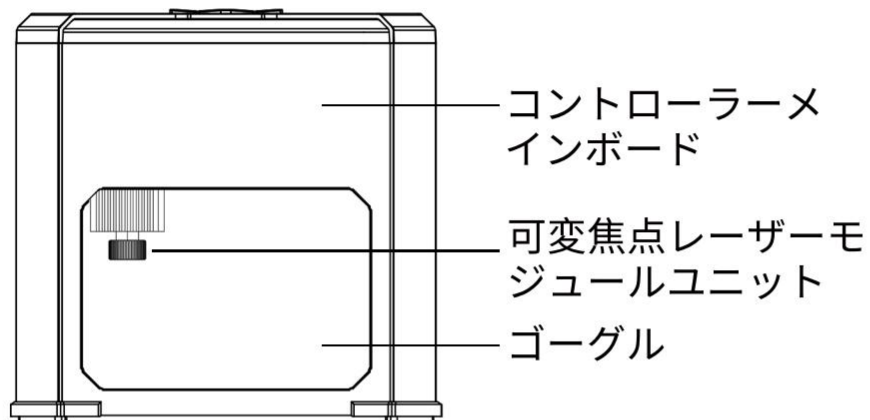


もくじ

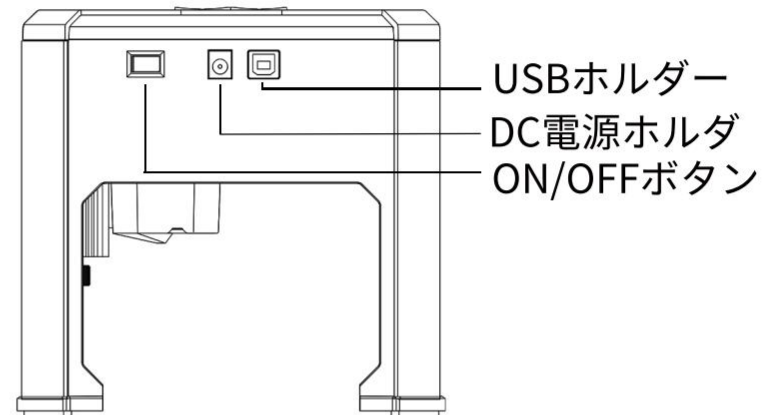
01 各部のなまえ	01
02 製品仕様	03
03 機能とレーザー焦点合わせ	04
04 PC側でのドライバーソフトウェアのダウンロード・インストール	05
05 PCドライバーソフトウェアオンライン接続	06
06 PCソフトウェアの使い方について	09
07 モバイル側でのソフトウェアの使い方	14
08 モバイルソフトウェアの使用の概要	15
09 よくあるご質問	19

01 各部のなまえ

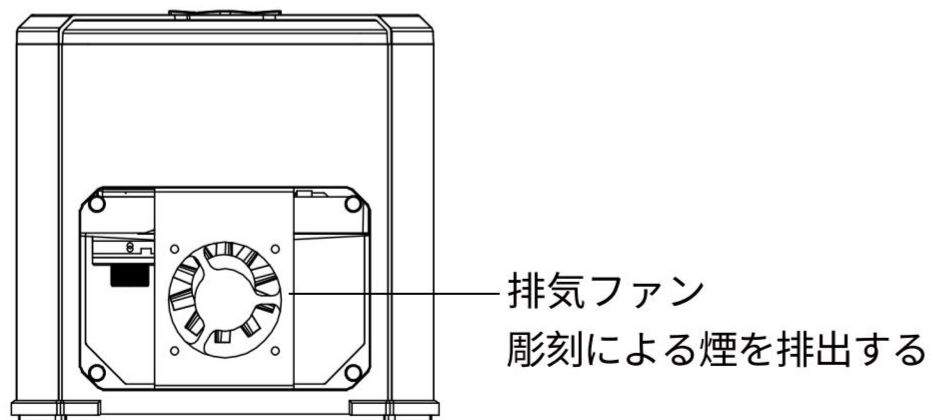
01 正面図



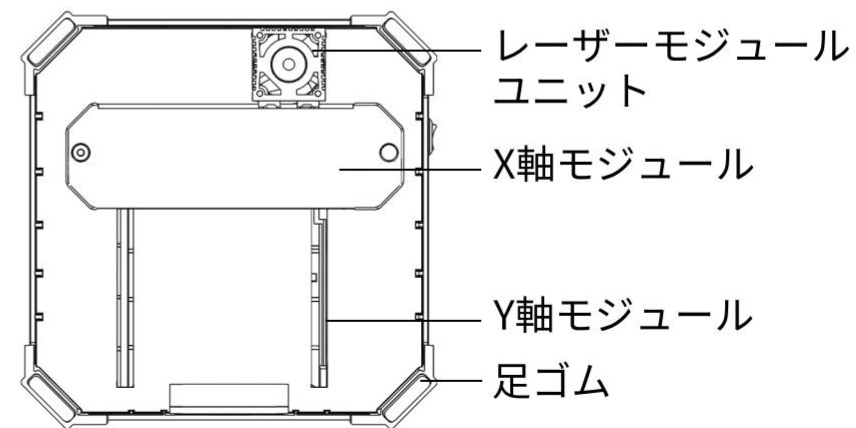
02 側面図



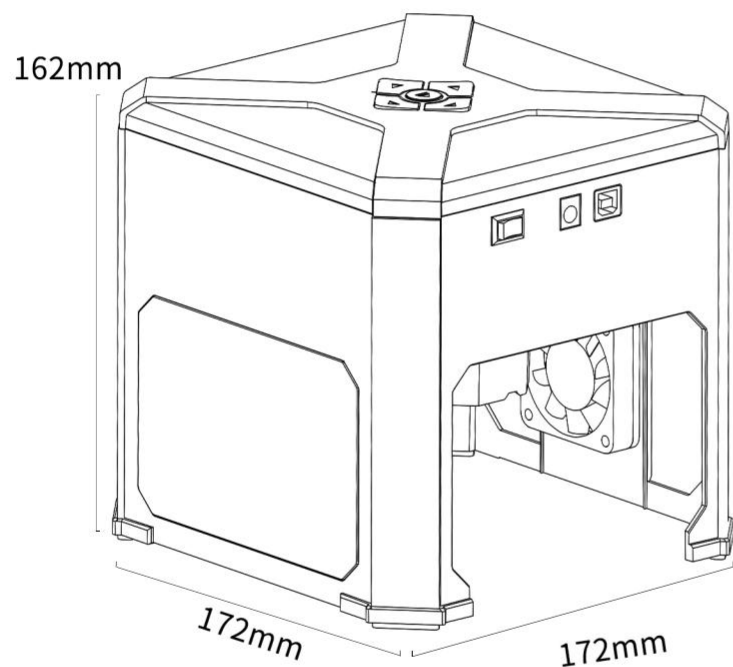
03 背面図



04 下面図



01 各部のなまえ



部品明細



電源×1



データケーブル×1



USBメモリー×1



正方形ブロック
カード×1



クラフト紙×4



取扱説明書×1

1. 電源：彫刻機に電力を供給します
3. USBメモリー：ソフトドライバー、使用ソフト、電子取扱説明書などが入っています
5. クラフト紙：彫刻テストに使われます

2. データケーブル：PCと本体の接続に使われます
4. 正方形ブロックカード：被彫刻対象物に載せ、焦点スポットを絞るに使われます
6. 取扱説明書：彫刻の紹介・使い方などの内容が記載されています

02 製品仕様

型番	K6
本体材質	ABS
焦点調整方法	つまみにより可変焦点レーザーモジュールユニット
焦点調整範囲	50-100mm
ベスト焦点距離	50mm、スポット<1mm
定格電圧	DC005, DC12V/2A
データインターフェース	USB Type-B(方口USB)
冷却方式	風冷
レーザー波長	455nm
レーザー寿命	>10000H
スポット形状	点状
レーザー制御	高速PWM
彫刻面積	80*80mm
彫刻精度	0.05mm
彫刻速度	10-60mm/s
彫刻可能材質	紙、木片、プラスチック、革、布など
対応システム	Windows XP/Windows7/Windows10/MAC/IOS/Android
対応ファイル	JPEG/BMP/GIF/PLT/PNG/DXF/JPG/XJ/HPGL
製品サイズ	172*172*162mm
梱包サイズ	215*215*225mm
製品重量	0.91kg
梱包重量	1.77kg

03 機能と焦点合わせ

レーザーヘッドの焦点合わせ:

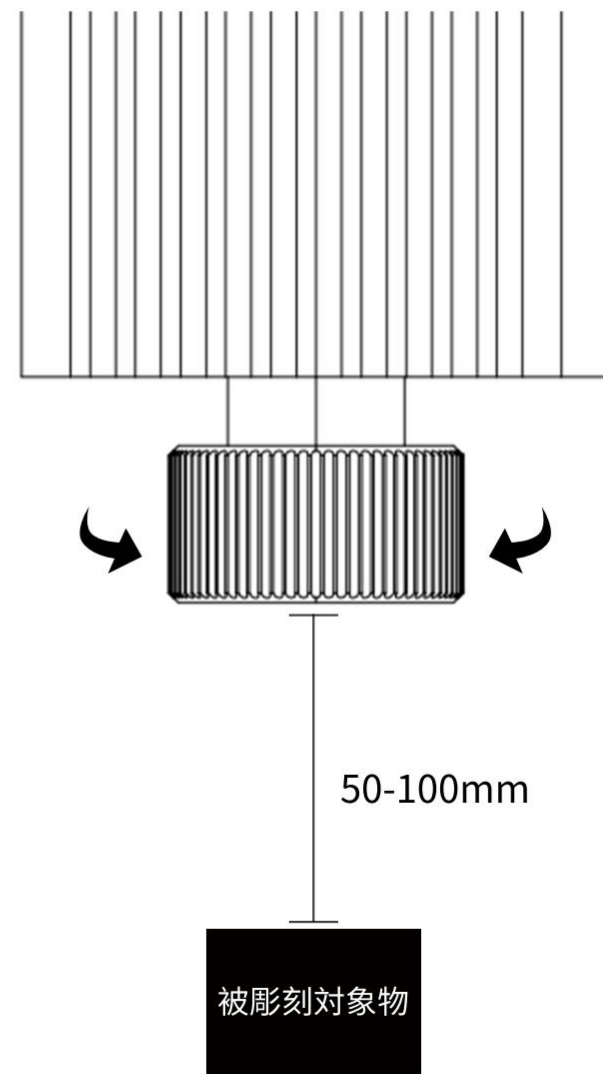
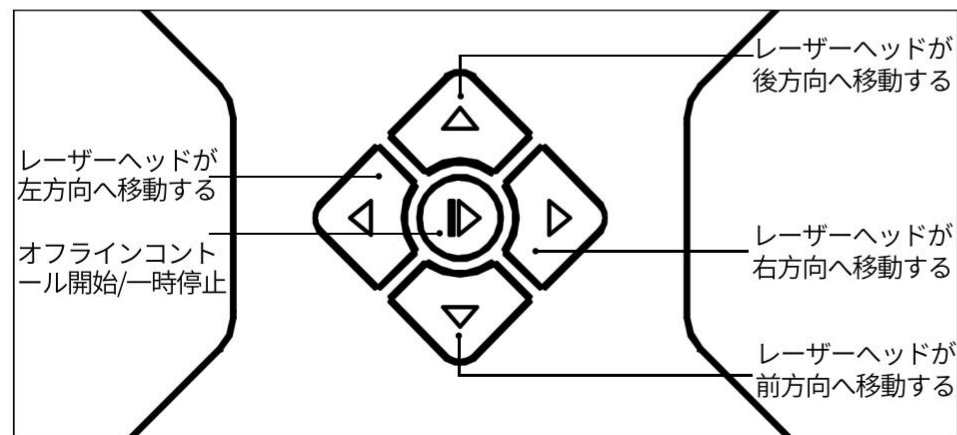
被彫刻対象物を平らにセットします。次に、被彫刻対象物の上にクラフト紙を載せます。本体の前側の青色のパネルから焦点を確認し、微調整します。レーザーヘッドのスポットを最小に絞ります。精度が低いなら、彫刻ができない或いは出来上がりが悪いことがあります。

1.左右にレーザーヘッドを回転しながら焦点を調整します。スポットを最小に絞ります。精度が高ければ高いほど良いです。

2.ベスト焦点距離
50-100mm

3.スポットを絞るすることが非常に重要です

- ①左右にレーザーヘッドを回転し、スポットを最小に絞ります;
- ②レーザーヘッドと被彫刻対象物との距離を50~100にします;
- ③異なる高さの被彫刻対象物を彫刻するたびに、レーザーヘッドの焦点を調整する必要があります。



04 PC側でのドライバーソフトウェアのダウンロード・インストール

ソフトダウンロード方法は下記の通り:

方法1: 付帯のUSBメモリーからドライバー、ソフト、画像などのデータを読み出します（注記: 誤操作によるデータ紛失を防止するため、初めてご使用の場合、必ずUSBメモリーに保存されたすべてのデータをPCにコピーしてバックアップしてください）

方法2: ネットでダウンロードします。
Windows/MACのダウンロードサイト:
www.dkjxz.com/download/K6_Software.zip
彫刻機のダウンロードサイト:
www.dkjxz.com

データのダウンロードサイト:

取扱説明書のダウンロード:
www.dkjxz.com/download/K6_User Manual.zip
ビデオサイト:
www.dkjxz.com/download/K6_video.zip

1. ドライバーインストール方法:

USBメモリーファイルをダブルクリックします。次に/01-windows/driver/Windows10_Driver/CP210xVCPInstaller_x64/インストール/次へ/完了をクリックすると、インストールが完了します。

Windowsドライバーソフトのインストール方法

① K6(Uディスク情報)

② 01_Windows

③ driver

④ WINDOWSのバージョンに応じて選択します

⑤ 実際のバージョンに応じて選択します

⑥ 「次へ」をクリックします

⑦ 完了をクリックします

CP210xVCPInstaller_x64
CP210xVCPInstaller_x86

Windows XP_Driver
Windows7_Driver
Windows10_Driver

デバイスドライバーのインストールウザード

デバイス ドライバのインストール ウィザードの開始

このウィザードでは、USB接続のコンピュータ デバイスを動作させるために必要なソフトウェア ドライバをインストールします。

進行するには、「次へ」をクリックしてください。

戻る(左) < 次へ(右) > キャンセル

デバイスドライバーのインストールウザード

デバイス ドライバのインストール ウィザードの完了

ドライバは、正しいこのコンピュータにインストールされました。

※、このコンピュータが新しいものである場合は、デバイスドライバーのインストールが完了した後は、必ずしも再起動が必要である場合があります。

ドライバ名: 状態

✓ Silicon Laboratories Inc... 使用できます

< 戻る(左) 完了 キャンセル

05 PCドライバーソフトウェアオンライン接続

2.ソフトインストール方法:

USBメモリーファイルをダブルクリックします。次にwindows/software/Laser_2.0.4(211018)/アプリをインストールする/プログレスバーが消えれば、インストールは完了/Laserをクリックします



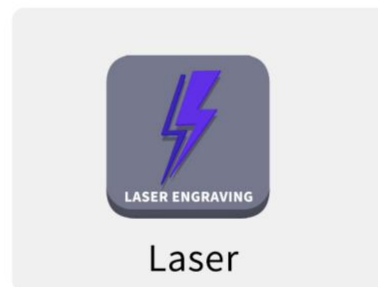
⑤ プログレスバーが消えれば、インストールは完了します

アドバイス:

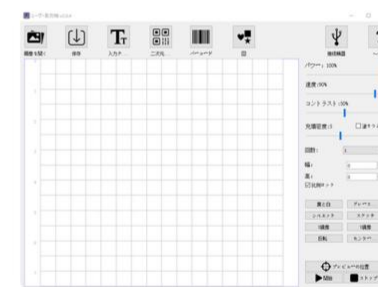
Laser_2.0.4(211018)をクリックし、ウイルス対策ソフトウェアまたはコンピュータハウスキーパーによりリスクが検知されることがあります。Laser_2.0.4(211018)はwinシステムインストールパッケージです。疑わしいファイルと誤検知された場合、「すべてのアプリのインストールを許可する」をクリックし、ソフトのインストールが許可されます

3.オンライン接続:

データケーブルで本体とPCを接続しますソフトウェアのアイコンをダブルクリックする→接続したいデバイスのアイコンをクリックする→アイコンが青くなると、オンライン接続は完了します



① ソフトウェアのアイコンをダブルクリックします



② 接続したいデバイスのアイコンをクリックします



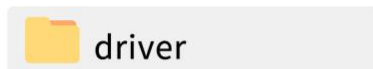
③ アイコンが青くなり、オンライン接続は完了します

05 PCドライバーソフトウェアオンライン接続

Macドライバーをインストールするには



①



③



⑤ クリックして続けます



⑦ インストールを続けます



⑨ インストールが完了します



②



④



⑥ コンピューターのパスワードを入力します



⑧ インストールを続けます

1. ドライバーインストール方法:

ドライバーインストール方法: USBメモリーファイルをダブルクリックします。次に02_MAC/driver/Mac_OSX_VCP_Driver/インストール説明/インストールパターン/インストール/インストール完了をクリックします。

MACドライバーとソフトウェアをインストールする録画

ドライバーインストール方法: USBメモリーファイルをダブルクリックします。次に02_MAC/driver/Mac_OSX_VCP_Driver/インストール説明/インストールパターン/インストール/インストール完了をクリックします。

05 PCドライバーソフトウェアオンライン接続

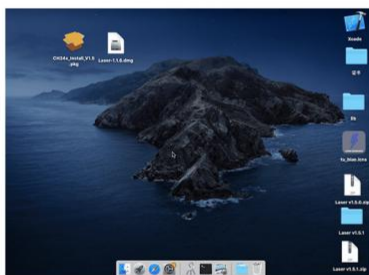
MACソフトウェアインストールとオンライン



①



③



④ ソフトウェアのアイコンをダブルクリックします



②



⑤ アイコンをクリックしながら Applications フォルダを右にドラッグします



⑥ インストール完了

2. ソフトウェアインストール方法:

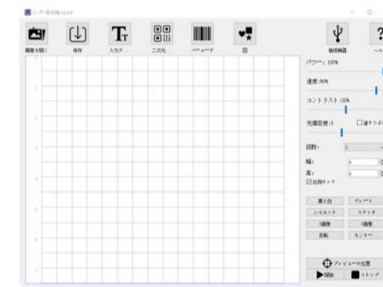
USBメモリーファイルをダブルクリックします。次に/02_MAC/software/Laser-2.0.4/ソフトウェアアイコンを右へ移動する/インストール完了をクリックします

3. オンライン接続:

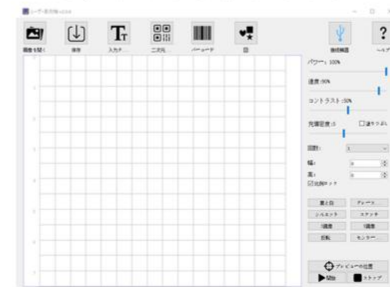
データケーブルで本体とPCを接続しますソフトウェアのアイコンをダブルクリックする→接続したいデバイスのアイコンをクリックする→アイコンが青くなると、オンライン接続は完了します



① ソフトウェアのアイコンをダブルクリックします



② 接続したいデバイスのアイコンをクリックします



③ アイコンが青くなると、オンライン接続は完了します



接続機器

06 PCソフトウェアの使い方について

ソフトウェア画面のアイコンとその機能について:



① 画像を開く

コンピューターから画像をアップロードします

② 上書き保存

編集された文字・画像が上書き保存されます

③ 文字を入力する

文字、書式、フォント、サイズ、横書き、縦書き、ベクトル化を設定できます

④ QRコード

QRコードを新規作成します

⑤ バーコード

バーコードを新規作成します

⑥ 形状

円・四角形・ハート・五角形を快速に作成します

⑦ デバイスに接続する

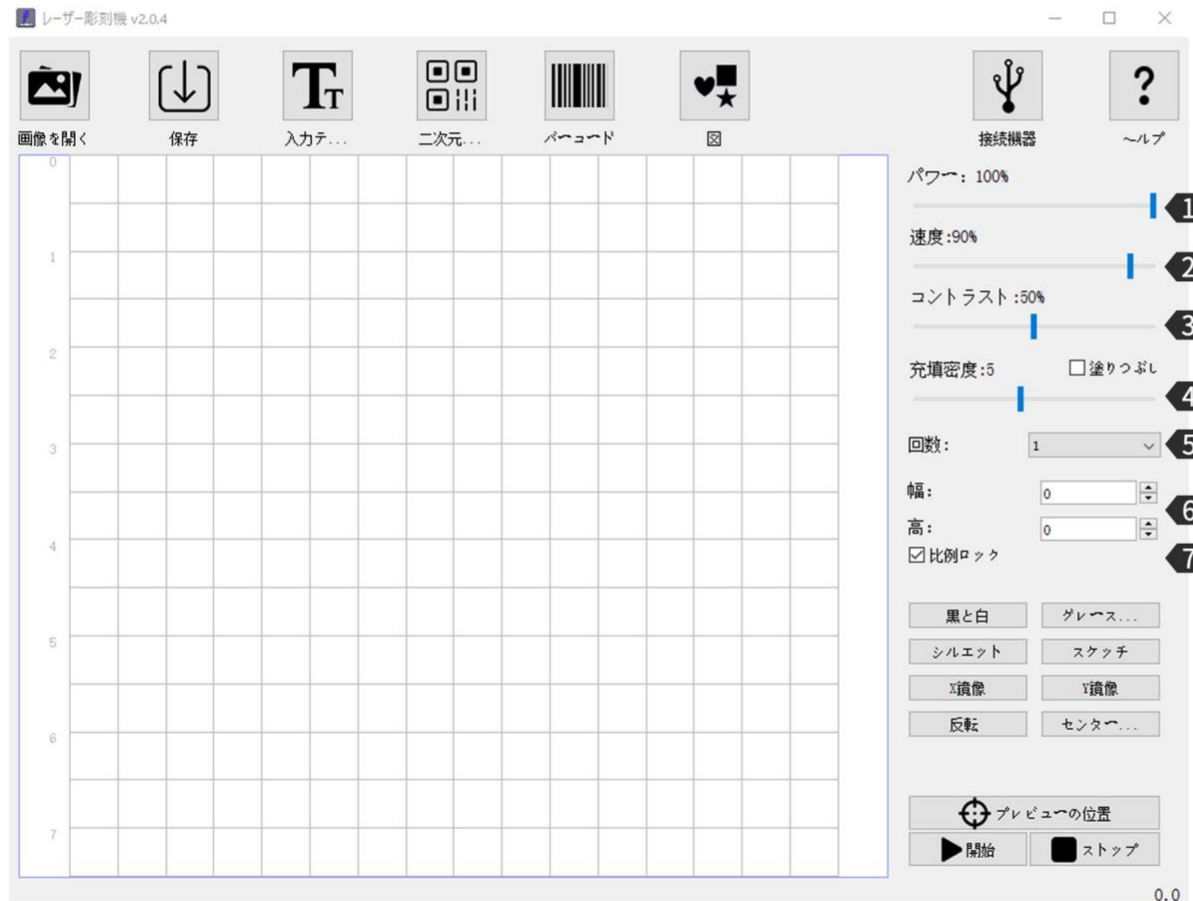
接続ができれば、アイコンが青くなります

⑧ ヘルプ

公式ネットのURLをクリックしてよくある質問に関する録画を見てください

06 PCソフトウェアの使い方について

ソフトウェアパラメータ設定:



① パワー

材質により異なるレーザーパワーを設定します

② 速度

彫刻速度を設定します。彫刻深さは彫刻速度によります

③ コントラスト

スライダーをドラッグして文字・画像のコントラストを調整します

ABCD ABCD ABCD
コントラスト16 コントラスト50 コントラスト80

④ 塗りつぶし密度・塗りつぶし

塗りつぶしはベクター画像にのみ効果あります。ベクトル化を選定します。文字・画像の塗りつぶしをクリックし、塗りつぶしバーをスライドして塗りつぶし密度を調整します

⑤ 回数

彫刻の回数を設定します

⑥ 幅・高さ

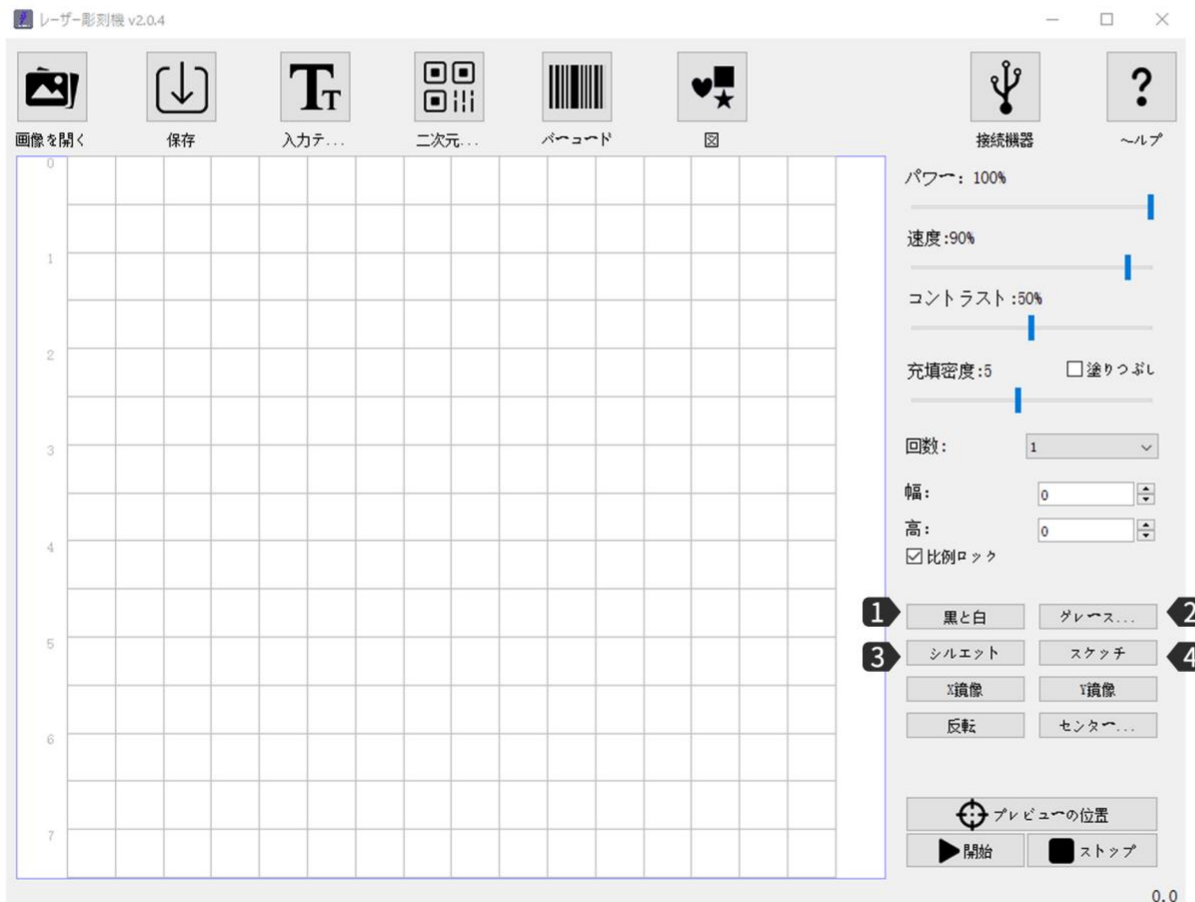
文字・画像の幅・高さのいずれかの一つを任意調整可能です

⑦ 縦横比を固定したまま拡大・縮小する

画像・文字の縦横比を固定したまま拡大・縮小します

06 PCソフトウェアの使い方について

ソフトウェアパラメータ設定:



① 黒白

画像が白黒にされます

② グレースケール

グレースケールモード、画像を彫刻する場合この機能を使用します。画像がグレースケールにされます

③ 輪郭

切断モード、彫刻機が輪郭を切断する時に使用します

④ スケッチ

スケッチモード、画像線条輪郭の立体感を強化します



黒白



グレースケール



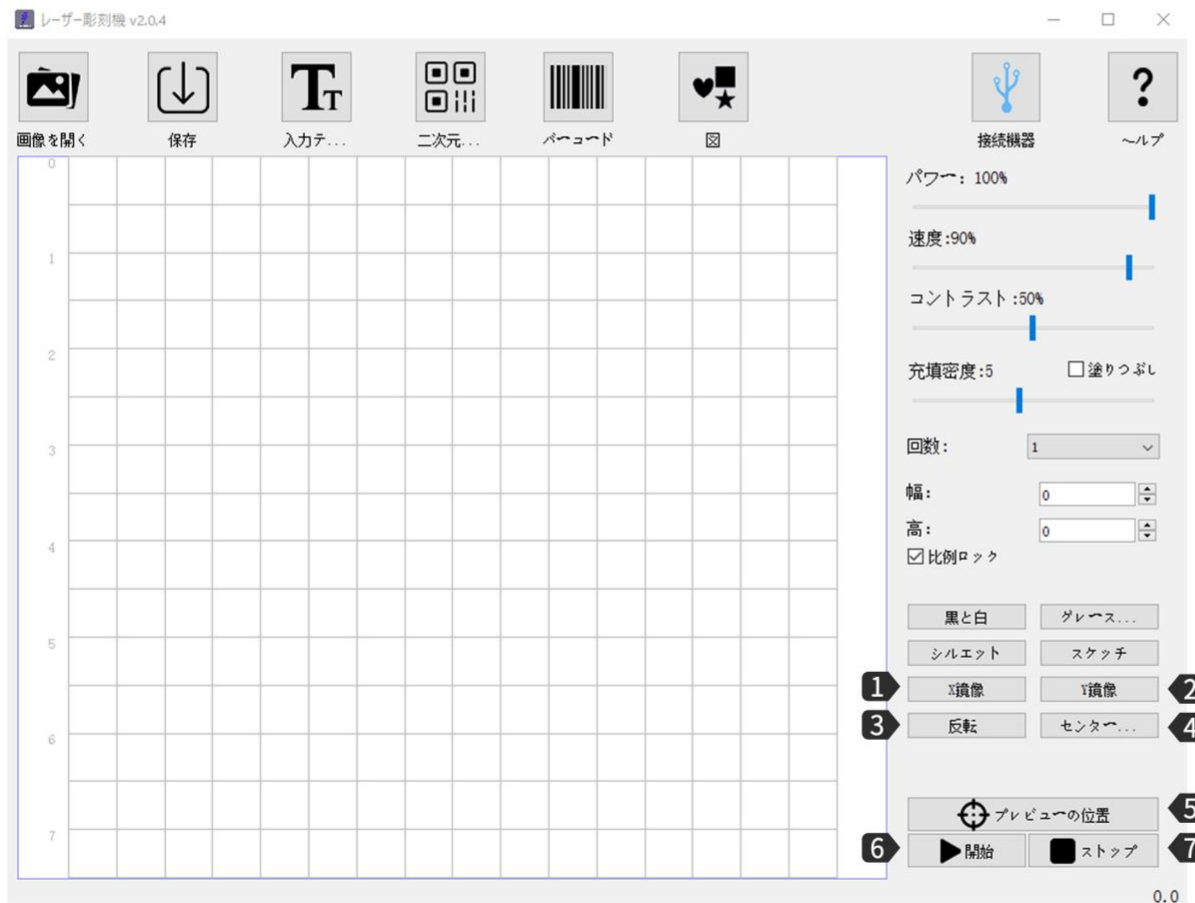
輪郭



スケッチ

06 PCソフトウェアの使い方について

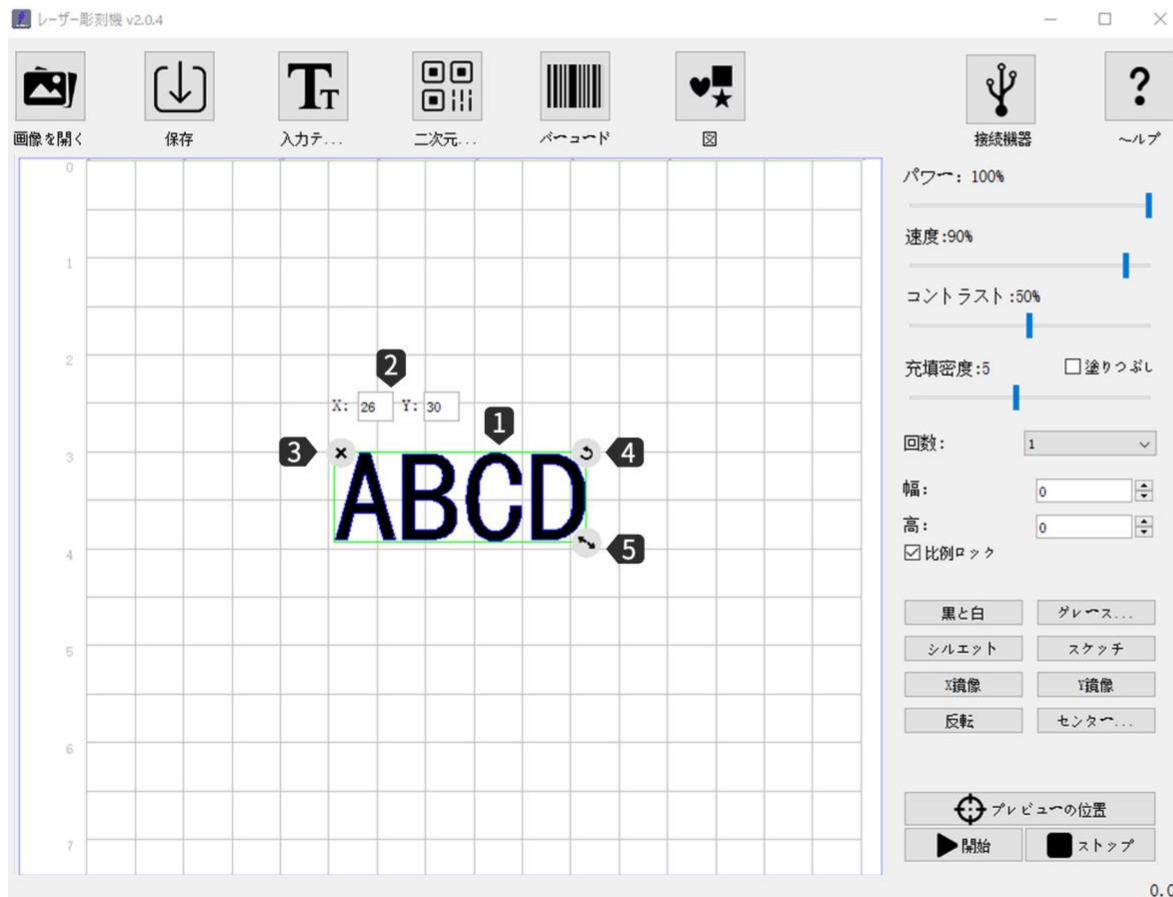
ソフトウェアパラメータ設定:



- ① Xミラー
左右にミラー反転します
- ② Yミラー
上下にミラー反転します
- ③ 諧調の反転
文字・画像の諧調を反転します
- ④ 中央揃え
プレビューゾーンの文字・画像をワンタッチで中央位置に揃えます
- ⑤ プレビュー
彫刻プレビュー、彫C刻位置をプレビューします
- ⑥ 開始
彫刻が開始します
- ⑦ 彫刻が開始します
彫刻が停止します

06 PCソフトウェアの使い方について

画面上のアップロード内容について



- ① 文字・画像をアップロードした後、マウスの左側をクリックして文字・画像をドラッグして移動できます。マウスの右側をクリックしてスケッチパッドを平行移動できます。マウスのホイールを回してスケッチパッドを拡大・縮小することができます
- ② X:26 Y:30 は文字・画像の現在の所在位置だけ指します。文字・画像を移動すると、座標もそれに合わせて変わります
- ③ × スケッチパッド上の文字・画像をクリアします
- ④ ↻ マウスの左側をクリックして文字・画像を360°に回転します
- ⑤ 🖱️ マウスの左側をクリックしてドラッグすると、文字・画像が拡大・縮小します

07 モバイル側でのソフトウェアのインストールと接続

1. ソフトウェアのダウンロードとインストール:

方法1: アプリダウンロードサイト:

www.dkjxz.com/download/K6_APP.zip

方法2: 下記のQRコードを読み込んでダウンロードします



Google Play



Android



iOS

データダウンロードサイト:

取扱説明書のダウンロードサイト:

www.dkjxz.com/download/K6_User Manual.zip

ビデオサイト:

www.dkjxz.com/download/K6_video.zip

注記: 1.android端末の場合、ブラウザでQRコードを読み込んでダウンロードを行ってください

2.インストール完了後、権限を許可する必要があります

2. アプリとデバイスとの接続

- ① 本体の電源を入れます
- ② 携帯のBluetoothをオンにします
- ③ 携帯側の彫刻ソフトを開きます。次に、右上の「未接続」をクリックすると、デバイスを検索し始めます
- ④ 次に、「Engraver-000###」をクリックします
注記: 「000###」はデバイスのシリアル№です
- ⑤ 1~2秒後、左上に「接続している」と表示されたら、アプリと機器との接続ができました。そして、次の操作を行います

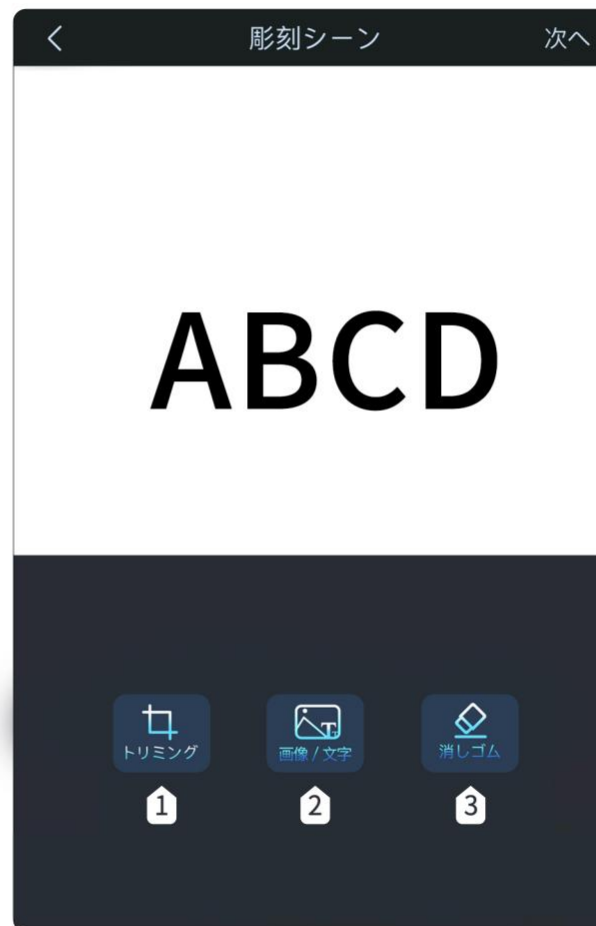


08 モバイル側でのソフトウェアの使い方

ソフトウェア画面（加工データをアップロードしている場合）：



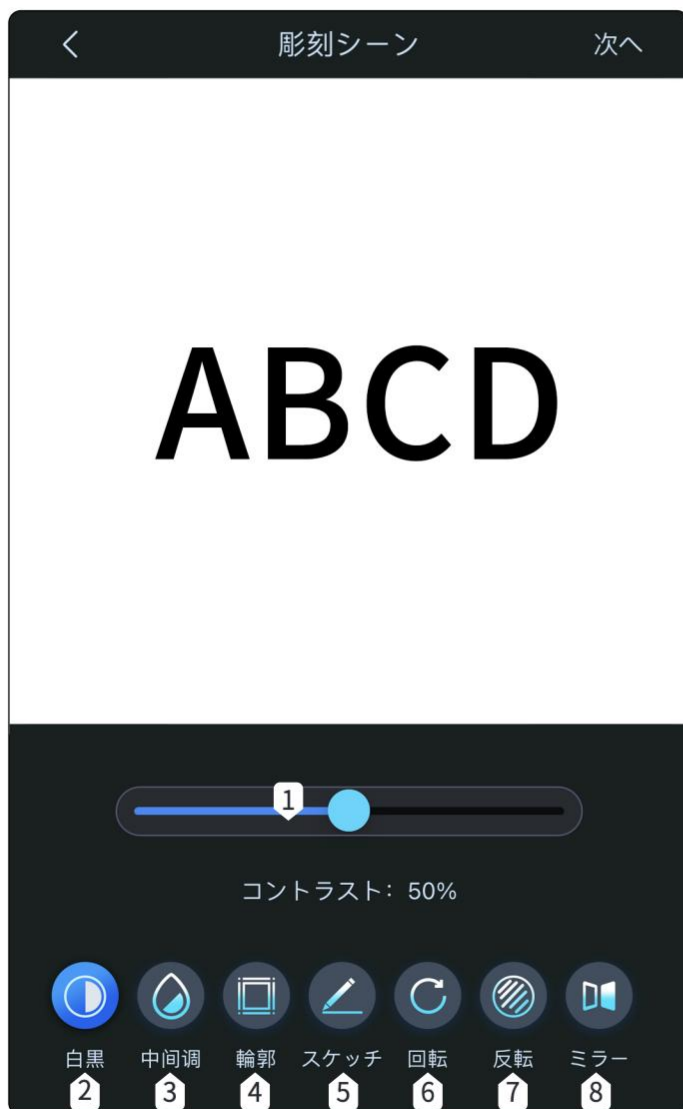
- ① 設定
初心者ガイド/問題点フィードバック/利用規約・プライバシーポリシー/デバイス/言語設定
- ② 彫刻画像を挿入する
カメラから画像を挿入する
アルバムから既存の画像を挿入する
- ③ カメラで画像を撮る
- ④ ソフトの内蔵図形
- ⑤ 図形を挿入する
カスタマイズに文字/形状を描く
- ⑥ テキストを編集する
- ⑦ QRコードを追加する
QRコード、バーコード



- ① トリミング
カスタマイズトリミング
円形トリミング
四角形トリミング
- ② 画像或いは文字
(複数選択可能)
文字を入力するアルバムから画像を挿入する
カメラで撮影する素材から画像を挿入する
- ③ 消しゴム
消しゴムで画像を修正することができます

08 モバイル側でのソフトウェアの使い方

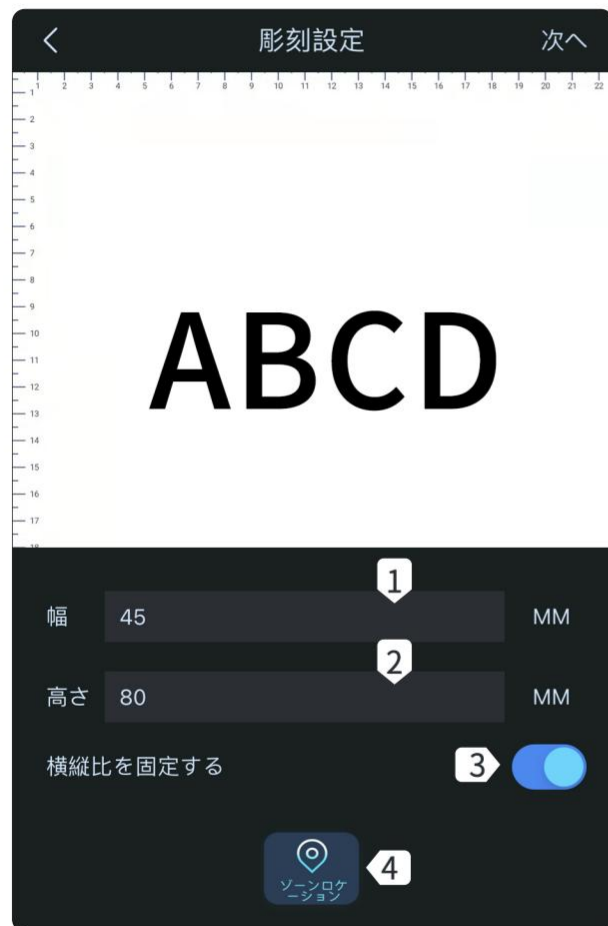
ソフトウェア画面（加工データをアップロードしている場合）



- ① コントラスト**
コントラスト：スライダーをドラッグして文字・画像のコントラストを調整します
ABCD ABCD ABCD
コントラスト16 コントラスト50 コントラスト80
 - ② 白黒**
画像が白黒にされます
 - ③ グレースケール**
グレースケールモード、画像を彫刻する場合この機能を使用します。画像がグレースケールにされます
 - ④ 輪郭**
切断モード、彫刻機が輪郭を切断する時に使用します
 - ⑤ スケッチ**
スケッチモード、画像線条輪郭の立体感を強化します
-
- 黒白 グレースケール 輪郭 スケッチ
- ⑥ 回転**
90°、180°または360°に任意的に回転可能です
 - ⑦ 反転**
画像の色（黒・白）を反転させます
 - ⑧ ミラー**
上下左右にミラー反転します

08 モバイル側でのソフトウェアの使い方

ソフトウェア画面（加工データをアップロードしている場合）：



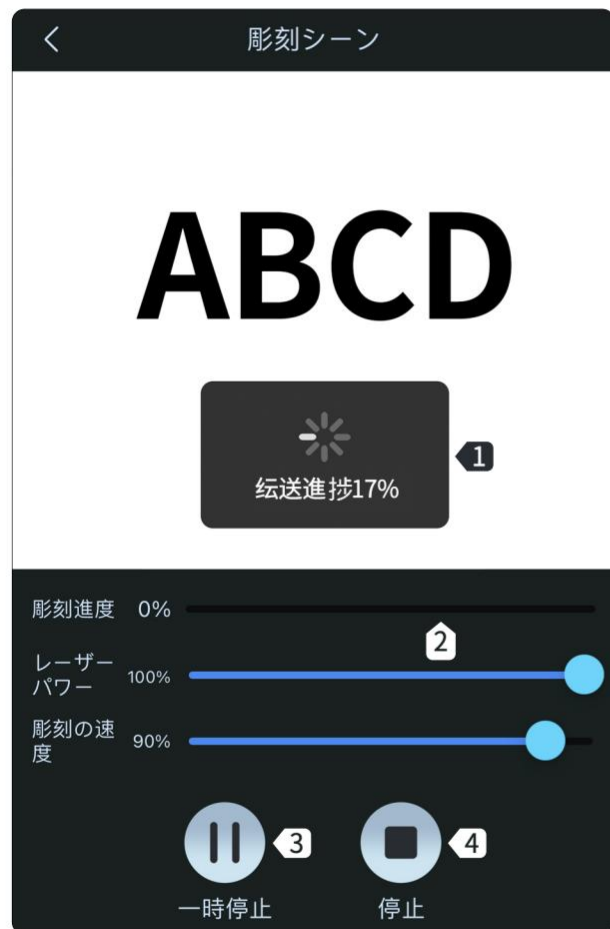
- ① 幅**
彫刻の幅を設定します
- ② 高さ**
彫刻の高さを設定します
- ③ 横縦比を固定する**
彫刻サイズは同一比例で拡大・縮小します
- ④ 位置決め**
彫刻位置をプレビューしたり、彫刻位置を確認します



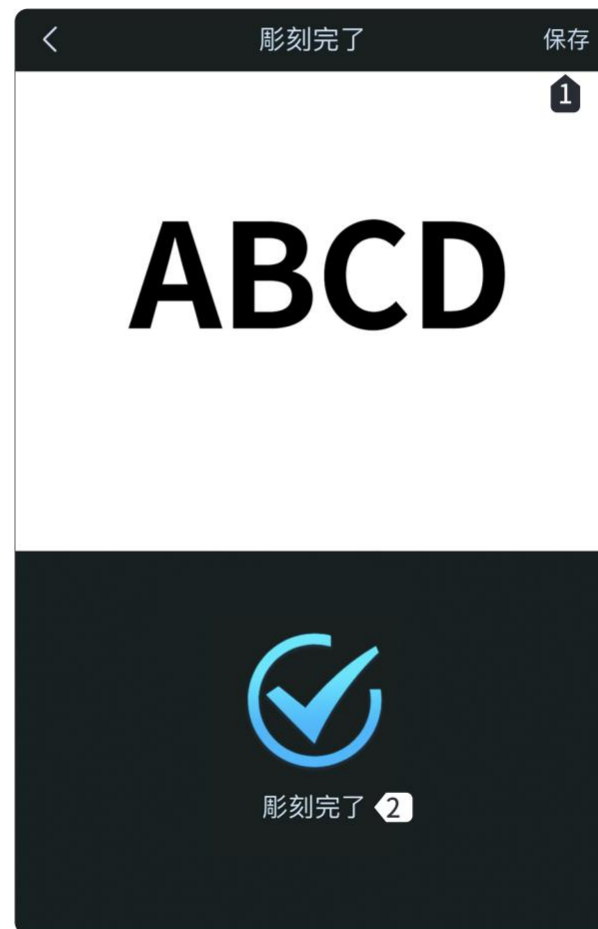
- ① 材質選択**
アプリに材質が内蔵され、被彫刻対象物の材質を選択すればいい
- ② 材質を追加する**
材質を追加し、設定を行います
材質名/レーザー電力/彫刻速度
- ③ レーザー光力**
被彫刻対象物の材質によりレーザー光力を調整できます
- ④ 彫刻速度**
彫刻速度を設定します。彫刻速度は彫刻の深さを決めます
- ⑤ 繰り返し回数**
彫刻の回数を設定します

08 モバイル側でのソフトウェアの使い方

ソフトウェア画面（加工データをアップロードしている場合）：



- ① データ転送中
現在の彫刻データが転送しているところです
- ② 転送速度
転送の進捗が100%完了すると、彫刻が開始します
- ③ 一時停止
一時停止彫刻
- ④ 停止
彫刻を終了します



- ① 保存
現在の彫刻データを保存され、携帯のアルバムから確認できます
- ② 彫刻完了
現在の彫刻タスクが完了します

09 よくあるご質問

K6よくあるご質問について

一、本体をオンにしても動作しない

1. 電源プラグが確実にコンセントに差し込んでいるか、ON/OFFボタンをオンにしているか、コンセントに電源が入っているかを確認してください。

二、PC側との接続ができない

1. USBケーブルが接続されていない：USBケーブルをPC側と本体に確実に差し込まれているかを確認してください。一部のデスクトップパソコンの前側のUSBポートに差し込んでも接続できません、必ず裏側のUSBポートに差し込んでください。
2. ドライバーが正しくインストールされていない：取扱説明書に記載される方法通りにドライバーをインストールします。インストール完了後、PCがデバイスをシリアルインターフェイスと識別されるなら、接続OKということです。
3. その他の場合、USBケーブルと電源プラグを抜き、電源を切って5秒後に再度差し込んでみてください。

三、携帯のアプリが本体との接続ができないまたは接続しても動作しない

1. その他の機器のBLUETOOTHと接続している：本体のBLUETOOTHと接続しているかを確認してください。詳細について取扱説明書に記載されるアプリ接続方法をよくお読みのうえ、正しく接続してみてください。
2. 互換性による故障：最新の携帯または携帯システム更新後、交換性による接続異常が発生することもあります。こういう場合、携帯が接続する画面をショットカットして弊社のアフターサービスにお問い合わせください。

四、彫刻深さが浅いまたは彫刻の出来上がり具合が悪い

1. 焦点が精確に調整されていない：この取扱説明書の焦点調整部分をよくお読みのうえ、正しく焦点を調整してください。
2. 彫刻速度が速すぎる：原因は速い、照射時間が短いです。この取扱説明書の彫刻パラメータ設定をよくお読みのうえ、パラメータを正しく設定してください。
3. 画像の画質が低い：画像の質も彫刻の出来上がり具合に影響します。必ずはっきりとした、色度合いの程よい画像を挿入してください。
4. 被彫刻対象物をセットする方法：被彫刻対象物を傾斜にセットします。レーザーの焦点距離が既定ですので、被彫刻対象物を本体と平行するようにセットします。じゃないと、彫刻の出来上がり良くないことがあります。

09 よくあるご質問

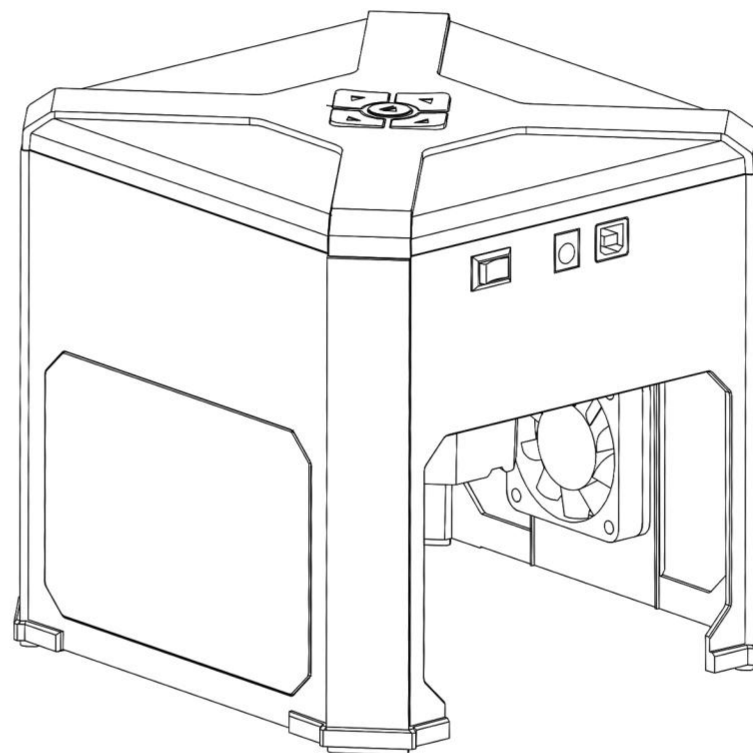
五、オフライン彫刻中に異常停止が発生する

1. オンライン時、画像のダウンロードが終わっていない。画像を再度ダウンロードしてみてください。

六、焦点の精度が低い

1. この取扱説明書に記載される焦点合わせに関する内容をよくお読みのうえ、付帯の黄色の焦点調整用プレートを利用して焦点を微調整してください。焦点調整用プレートが紛失した場合、代わりに薄型の黄色または白い段ボールで焦点の合わせにも使えます。焦点をリセットする場合、何かが質問がございましたら、遠慮なく弊社のオンラインカスタマーサービスにお問い合わせください。

K6使用手册



K6激光雕刻机使用手册
使用前请仔细阅读本使用手册

安全说明

感谢您购买本公司激光雕刻机，该设备是光、机、电一体化的高科技产品。
为了您能更好的使用及维护该设备，请仔细阅读使用手册，并按照使用手册的步骤操作。

重要声明！

因使用不当或未按使用手册步骤操作引起的一切损失由个人承担。使用手册最终解释权归本公司所有，并拥有修改本手册中一切资料、数据、技术细节等的权利。

安全注意事项

★在操作设备之前，用户务必认真阅读使用手册，严格遵守操作规程。

★激光加工可能存在风险，用户应慎重考虑被加工对象是否适合激光作业。

★加工对象及排放物应符合当地的法律、法规要求。

*本设备使用四类激光器（强激光辐射），该激光辐射可能会引起以下情况：

①点燃周边的易燃物；

②激光加工过程中，因加工对象的不同可能会产生其它的辐射及有毒、有害气体；

③激光辐射的直接照射会引起人体伤害，使用场所必须配备消防器材，禁止在工作台及设备周围堆放易燃、易爆物品，同时务必保持通风良好。

*设备所处环境应干燥，无污染、无震动、无强电、强磁等干扰和影响。工作环境温度10-35℃，工作环境湿度5-95%（无凝水）

★设备工作电压：AC100-240V。

*雕刻机及其相关联的其它设备都必须安全接地，方可开机操作。

★设备在开机状态下，需全程值守，人员离开前必须切断所有电源，防止异常状况发生，如有发生请立即断电处理！

*严禁在设备中放置任何不相干的全反射或漫反射物体，以防激光反射到人体或易燃物品上。

*设备应远离对电磁干扰敏感之电气设备，可能对其产生电磁干扰。

*激光设备内部有高压或其它潜在的危險，非专业人员严禁拆卸。

安全说明

注意!



1. 激光开启后严禁对准人、动物及易燃物品，避免皮肤灼伤及起火



2. 激光亮度对眼睛有害，请尽量不要直视激光

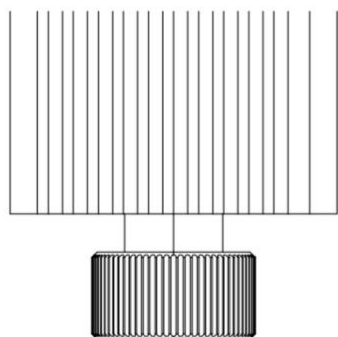


3. 机器工作时手不能靠近机器，避免受伤



4. 机器不使用时将机器开关关闭，避免第三方误操作

维护和保养



激光头为消耗品，建议雕刻四小时关机断电十分钟，切割一小时关机断电十分钟。

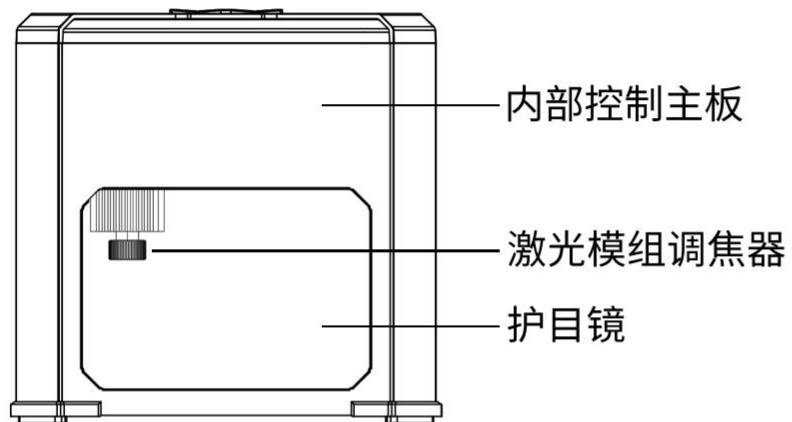


目录

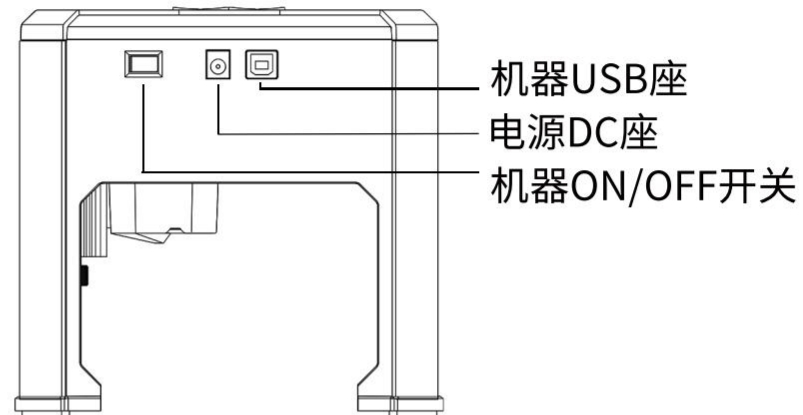
01 产品结构配件.....	01
02 产品参数.....	03
03 机器功能展示与对焦	04
04 PC端驱动软件下载与安装.....	05
05 PC驱动软件安装联机操作.....	06
06 PC软件使用介绍.....	09
07 移动端软件下载与联机.....	14
08 移动端软件使用介绍	15
09 常见问题	19

01 产品结构配件

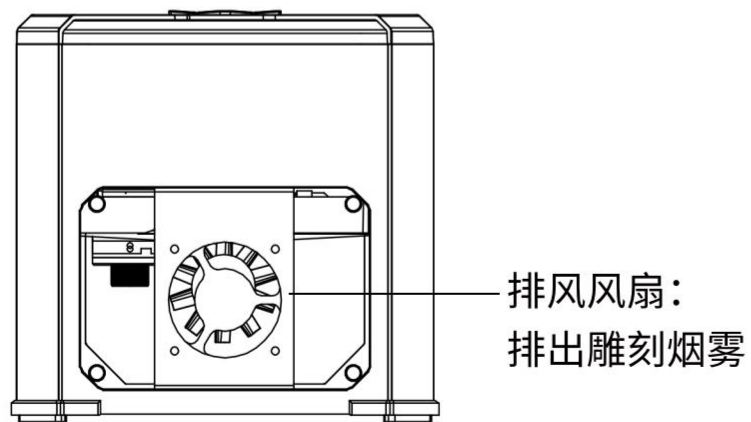
01 正视图



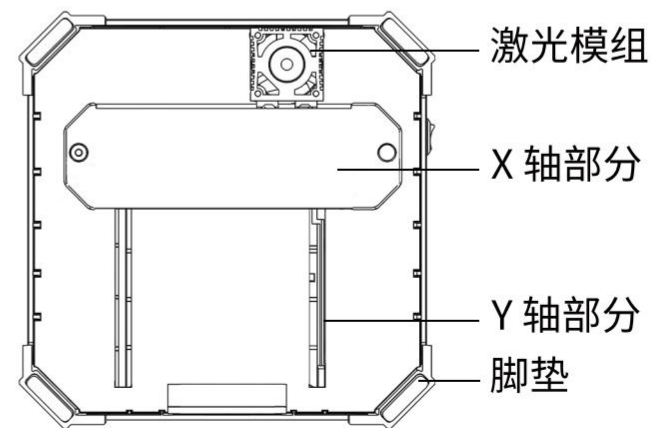
02 侧视图



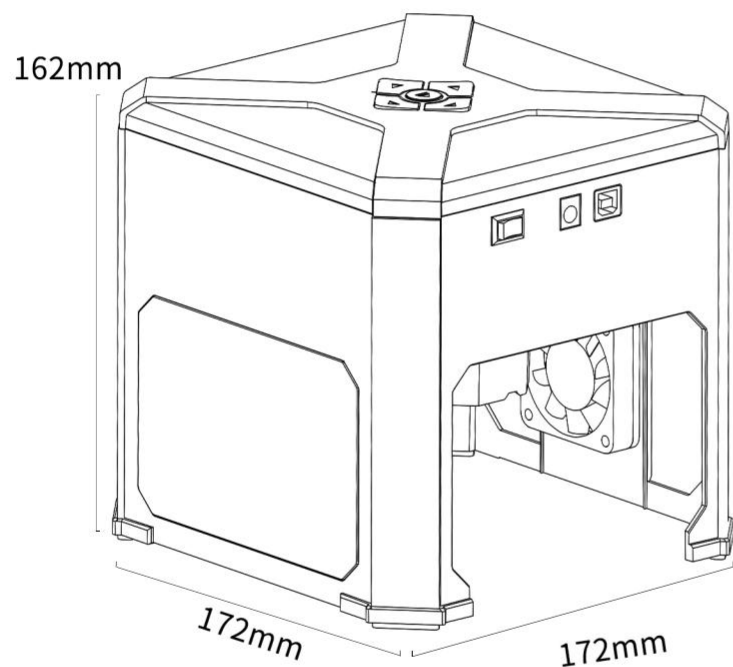
03 后视图



04 底视图



01 产品结构配件



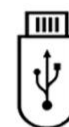
配件明细



电源*1



数据线*1



U盘*1



方形黑卡*1



牛皮纸*4



使用手册*1

1. 电 源：雕刻机供电
3. U 盘：内含软件驱动、使用软件、电子档说明书
- 5.牛皮纸：用于雕刻测试

- 2.数 据 线：用于电脑与机器的连接
- 4.方 形 黑 卡：放置被雕刻物品上，可便于观看焦距光点
- 6.使用手册：雕刻机介绍与如何操作

02 产品参数

型号	K6
机身材质	ABS
激光对焦	旋钮式调焦激光模组
调焦范围	50-100mm
最佳焦距	50mm, 光点<1mm
整机供电	DC005, DC12V/2A
数据接口	USB Type-B(方口USB)
散热方式	风冷
激光波长	455nm
激光寿命	>10000H
光斑形状	点状
激光控制	高速PWM
雕刻面积	80*80mm
雕刻精度	0.05mm
雕刻速度	10-60mm/s
可雕刻材料	纸、木片、塑胶、皮革、布料等
支持系统	Windows XP/Windows7/Windows10/MAC/IOS/Android
图片格式	JPEG/BMP/GIF/PLT/PNG/DXF/JPG/XJ/HPGL
产品尺寸	172*172*162mm
包装尺寸	215*215*225mm
产品重量	0.91kg
包装重量	1.77kg

03 机器功能展示与对焦

激光头调整焦点说明:

平整放入要雕刻的物品,再在物品上方放置配送的牛皮纸,并通过机器前蓝色面板观看并调节;

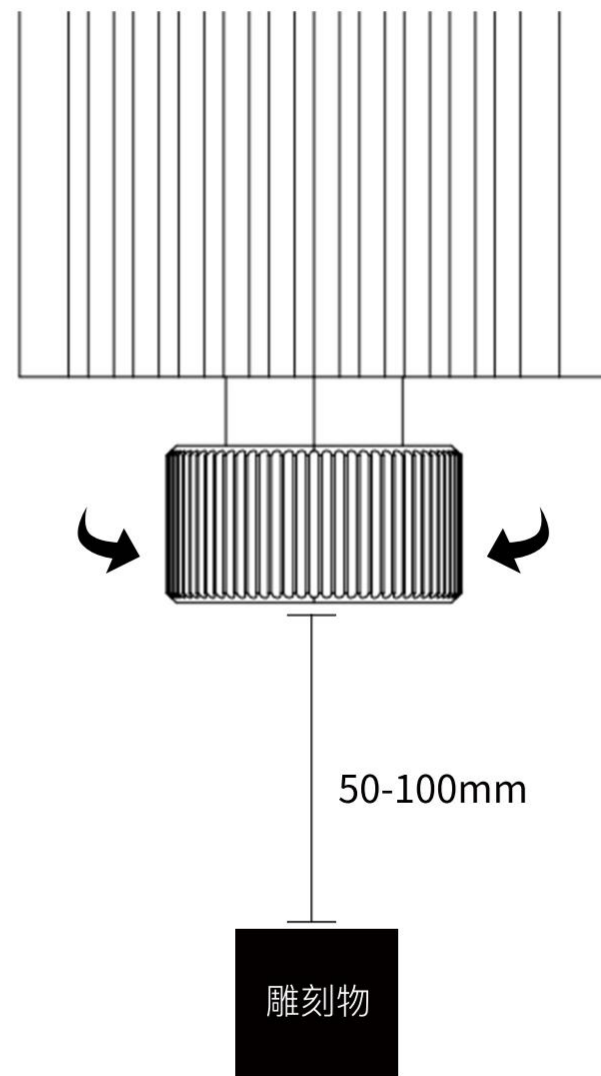
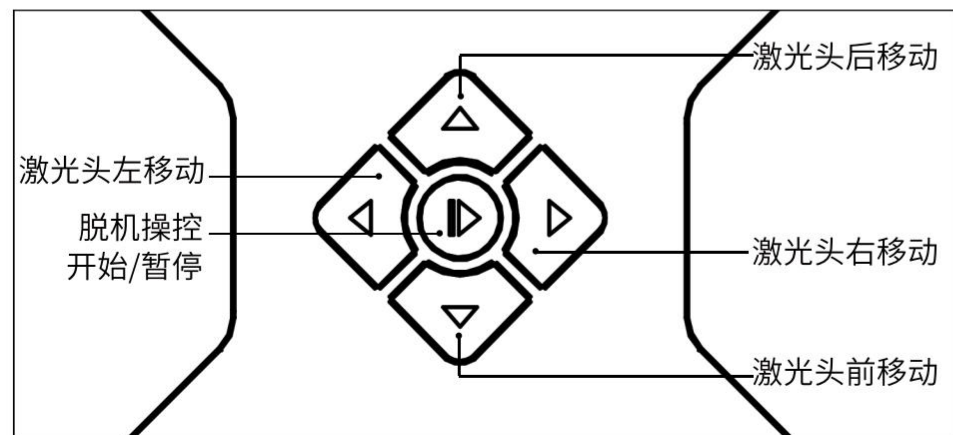
激光头焦点调到最小的一个点,如果焦点不够小可能会导致无法雕刻或雕刻效果不好。

1.左右旋转激光头对焦至焦点/光点调制最小,精度就越高效果越好。

2.最佳焦距:
50-100mm

3.调节聚焦点是非常重要的

- ①左右旋转激光头,一定要让光点变得最小;
- ②激光头与被雕刻物保持在50-100毫米最好;
- ③雕刻不同高度物体都要重新调节激光头焦点。



04 PC端驱动软件下载与安装

软件获取方式如下:

方式一: 从随机附赠的U盘中获取驱动、应用软件、图片等资料(注: 第一次使用时, 请先将U盘所有资料拷贝到您的电脑备份, 防止操作不当导致丢失时使用)

方式二: 到指定网址下载获取

Windows/MAC下载网址:

www.dkjxz.com/download/K6_Software.zip

雕刻机下载网址:

www.dkjxz.com

资料获取网址:

说明书下载网址:

www.dkjxz.com/download/K6_User Manual.zip

视频网址:

www.dkjxz.com/download/K6_video.zip

1.驱动安装路径:

双击U盘文件夹/01-Windows/driver/Windows10_Driver/CP210XVCPINSTALLER_X64/点击安装/下一步/确认完成安装。

Windows 驱动软件安装

① K6(U盘资料)

② 01_Windows

③ driver

④ 请根据Windows版本选择

⑤ 请根据具体版本进行选择

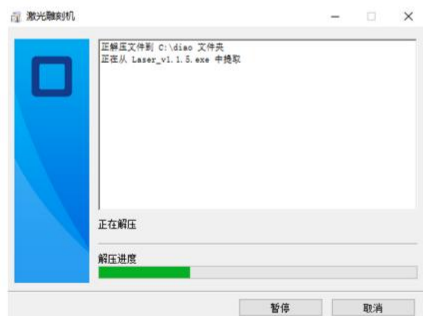
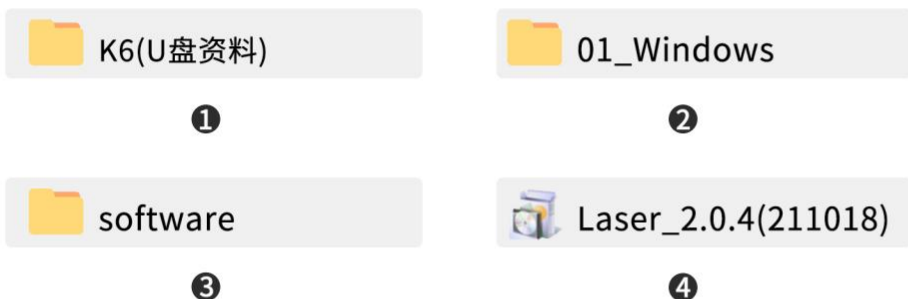
⑥ 点击“下一步”

⑦ 确定完成安装

05 PC驱动软件安装联机操作

2.软件安装路径:

双击U盘资料文件/windows/software/Laser_2.0.4(211018)/待进度条完成即安装完成/Laser



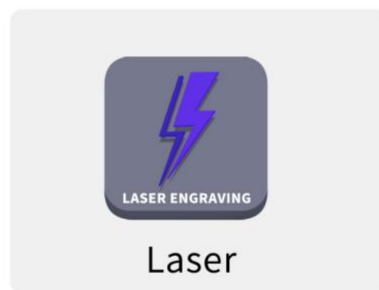
⑤ 待进度条完成即安装完成

提示:

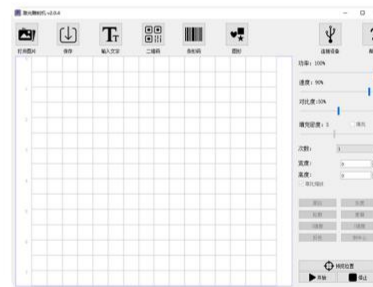
点击Laser_2.0.4(211018)后如弹出杀毒软件或者电脑管家提示风险, Laser_2.0.4(211018)文件是Win系统安装包,如果被误判为可疑文件,请选择允许程序所有操作,即成功完成软件安装

3.联机操作:

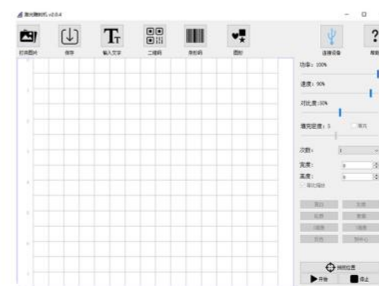
使用数据线将机器与电脑连接
双击软件图标-点击连接设备图标-图标变蓝联机成功



① 双击软件图标



② 点击连接设备图标



③ 图标变蓝色联机成功

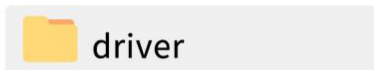


05 PC驱动软件安装联机操作

MAC驱动安装



①



③



⑤ 单击继续



⑦ 点击继续安装



⑨ 完成安装



②



④



⑥ 输入电脑密码



⑧ 继续安装

1.驱动安装路径:

驱动安装路径:双击U盘/02_MAC/driver/Mac_OSX_VCP_Driver/
安装介绍/安装类型/安装/安装完成

注: 驱动安装完成后方可进行软件安装, 详情请观看视频

MAC驱动和软件安装视频

05 PC驱动软件安装联机操作

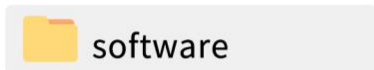
MAC软件安装与联机



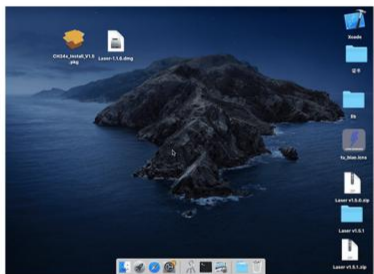
①



②



③



④ 双击软件图标



⑤ 将图标左键向右拖动Applications文件夹



⑥ 完成安装

2. 软件安装路径:

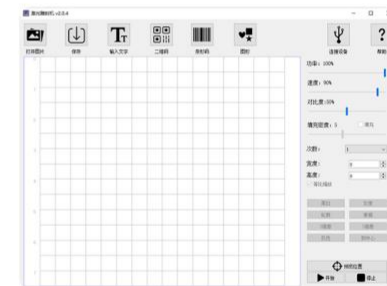
双击U盘/02_MAC/software/Laser-2.0.4/软件图标右移/完成安装

3. 联机操作:

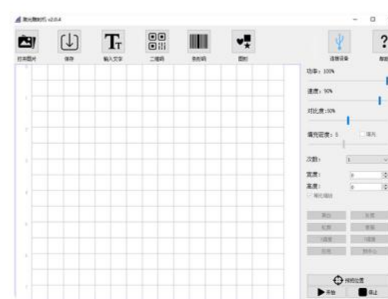
使用数据线将机器与电脑连接
双击软件图标-点击连接设备图标-图标变蓝联机成功



① 双击软件图标



② 点击连接设备图标



③ 图标变蓝色联机成功



06 PC软件使用介绍

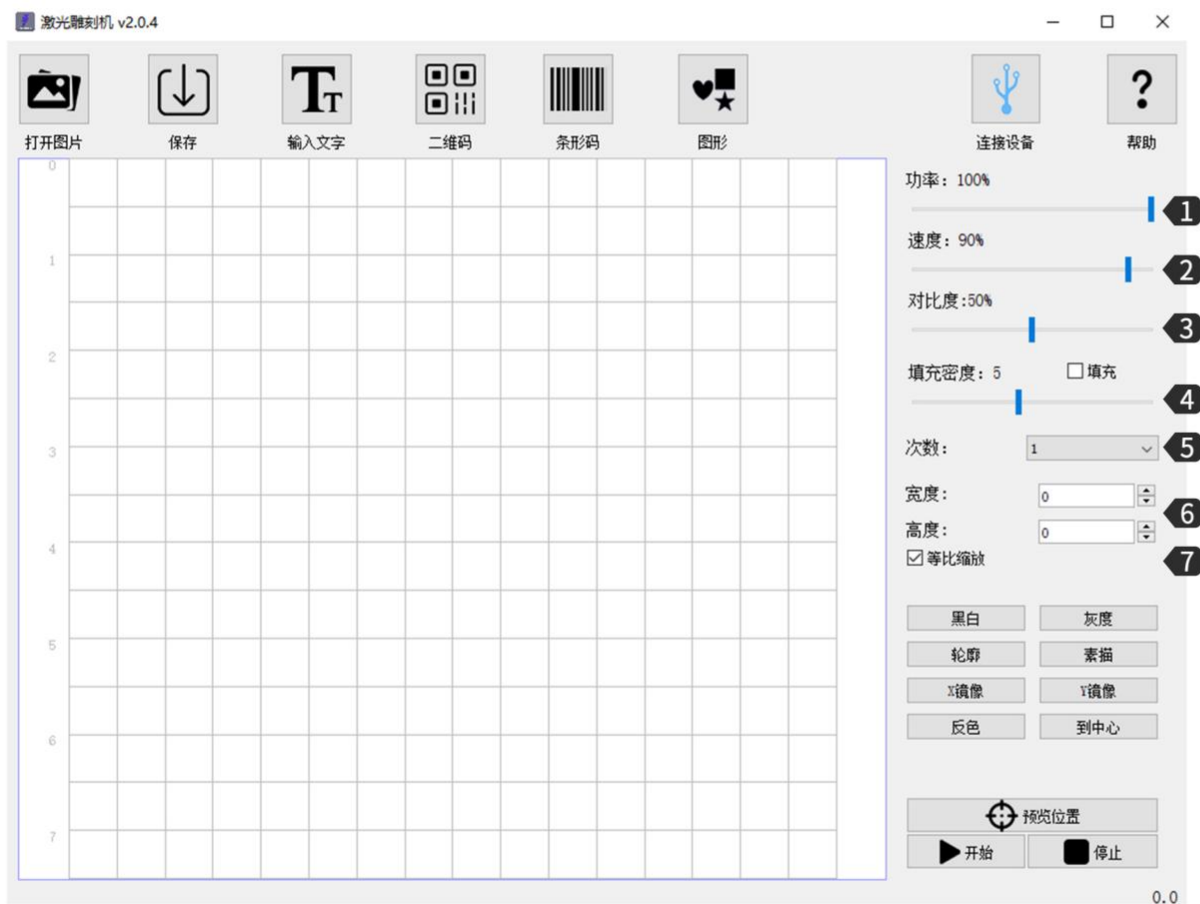
软件界面图标功能简介:



- ① 打开图片
从电脑加载图片
- ② 保存
保存编辑文字图片
- ③ 输入文字
导入文字 字体 字型 尺寸 横向 竖向 矢量化 编辑功能
- ④ 二维码
创建二维码
- ⑤ 条形码
创建条形码
- ⑥ 图形
圆形-方形-心形-五角形,快捷创建
- ⑦ 连接设备
联机成功后图标变蓝
- ⑧ 帮助
打开链接;观看教学视频查阅常见问题解答。

06 PC软件使用介绍

软件参数设置:



① 雕刻功率

雕刻不同材质可调节功率大小

② 雕刻速度

雕刻速度设置,雕刻速度快慢决定雕刻深度

③ 对比度

拖动滑块调整文字图片对比度



④ 填充密度;填充

填充效果只能针对矢量图有效,选定矢量化文字图片点击 填充,滑动填充滑块调节填充密度

⑤ 雕刻次数

设置次数代表雕刻几次

⑥ 宽度;高度

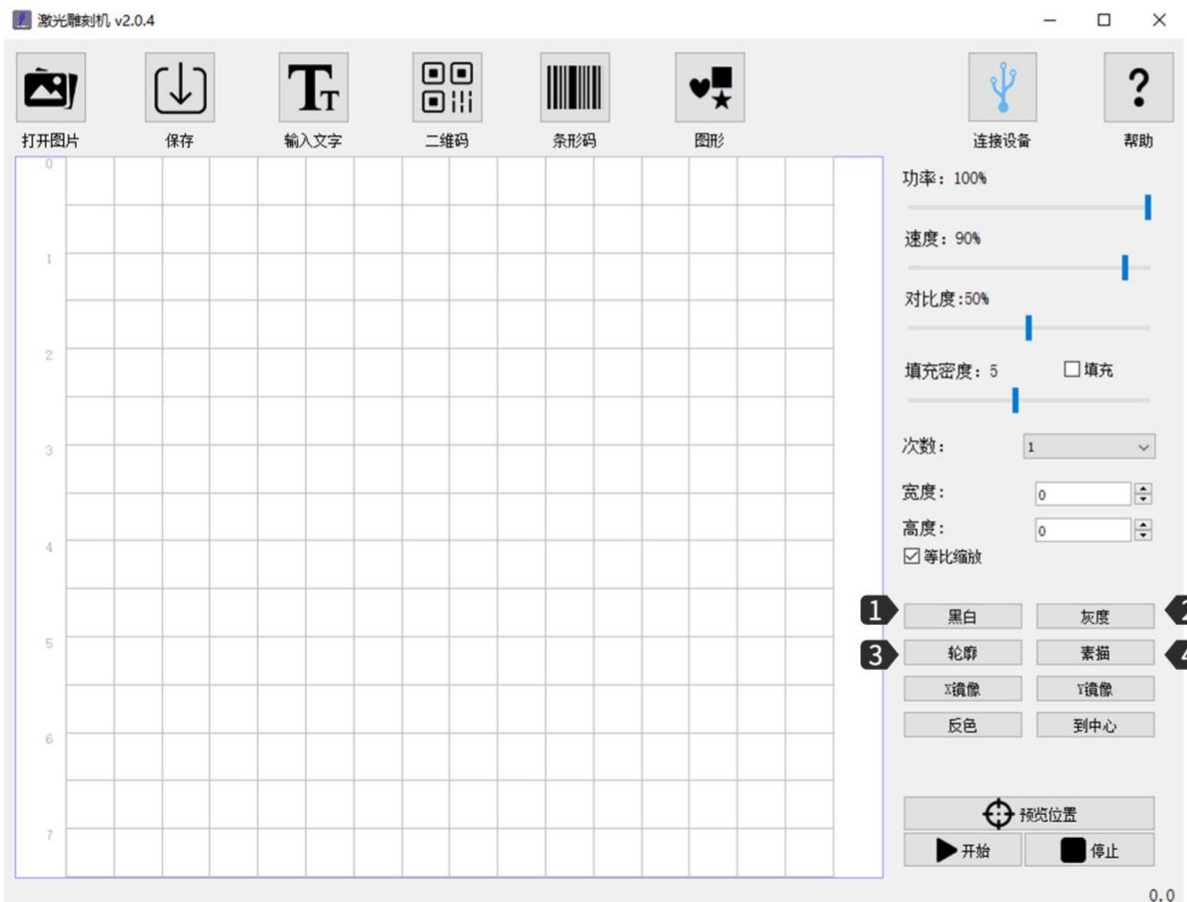
可以单项任意调节文字图片的宽度和高度尺寸

⑦ 等比缩放

锁定图片文字按比例放大缩小调节

06 PC软件使用介绍

软件参数设置:



① 黑白

图片黑白处理

② 灰度

灰度模式,雕刻照片用此功能,将图片灰色调处理

③ 轮廓

切割模式,雕刻机线框图切割使用

④ 素描

素描模式,增强图片线条轮廓立体感



黑白



灰度



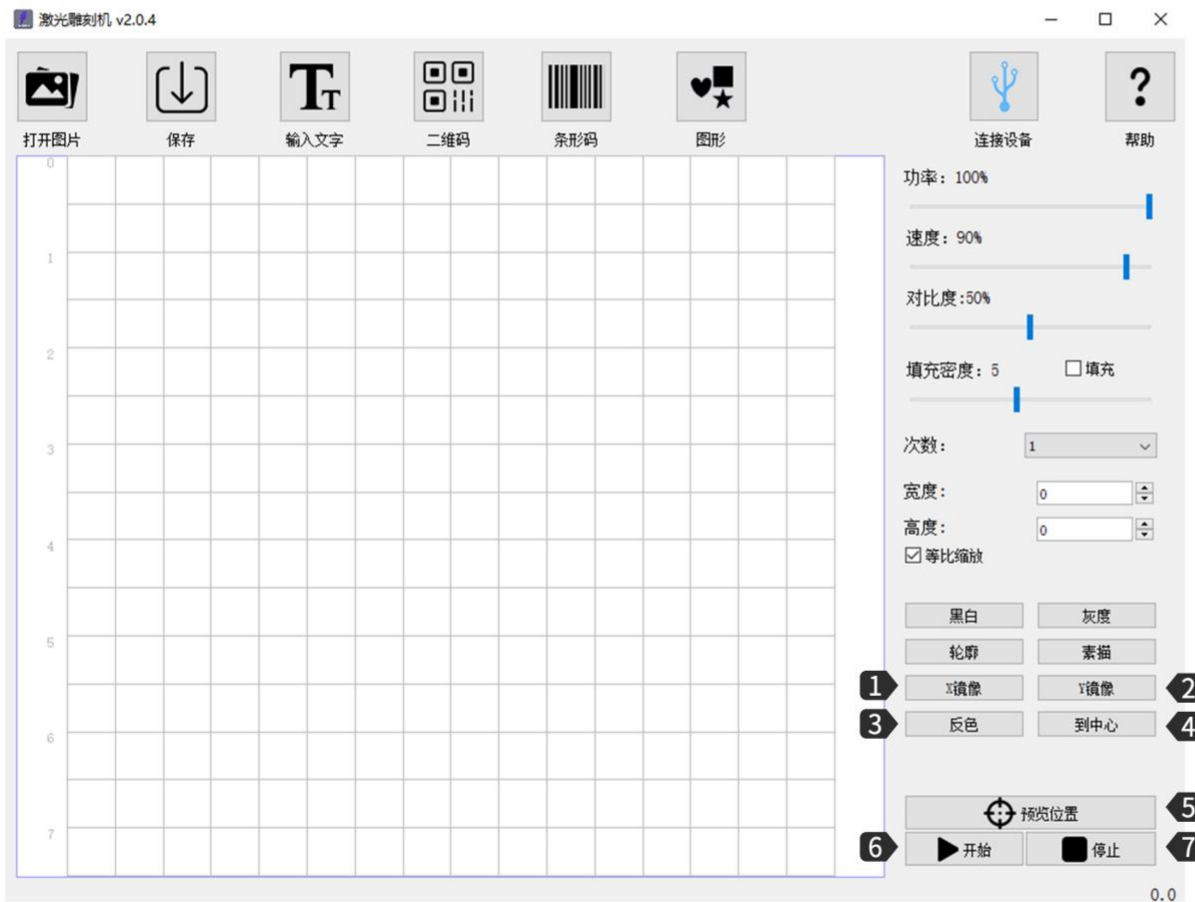
轮廓



素描

06 PC软件使用介绍

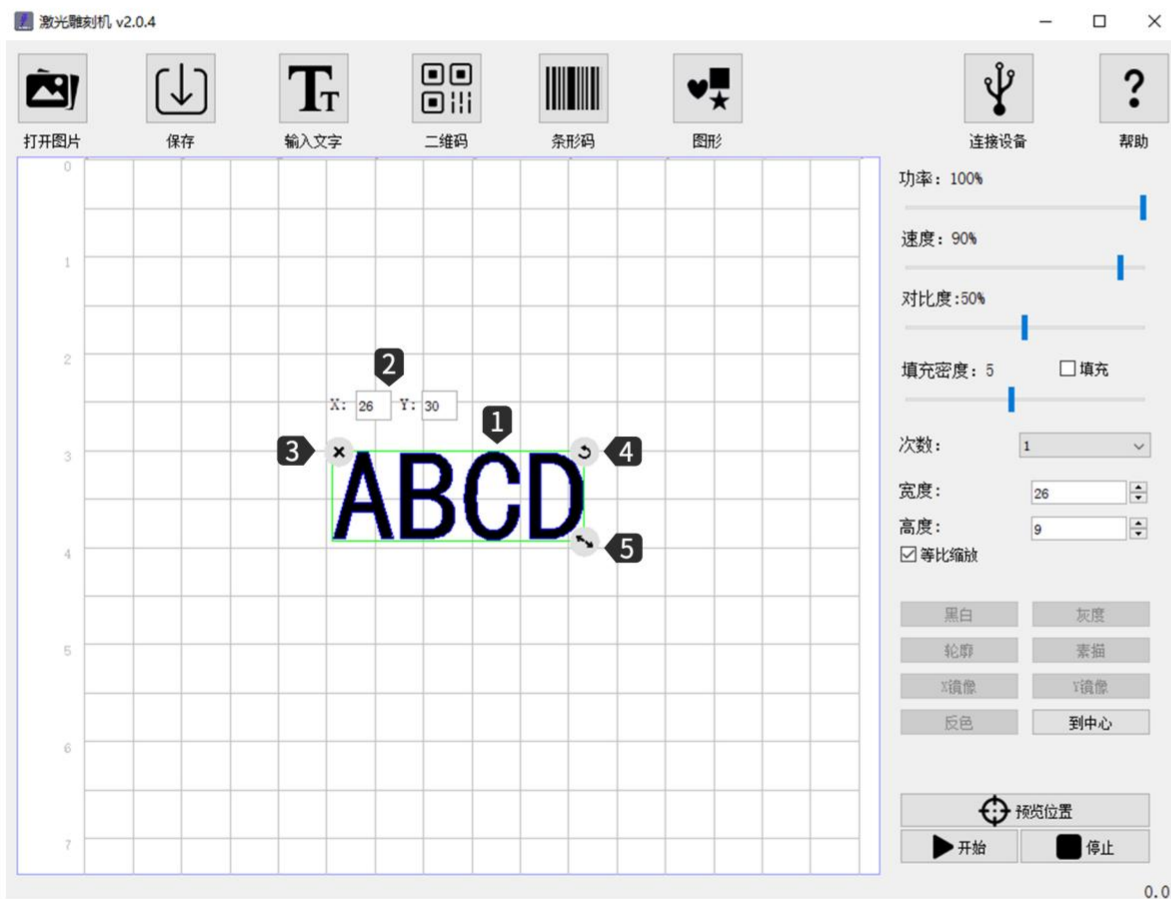
软件参数设置:



- ① X镜像
左右镜像反转
- ② Y镜像
上下镜像反转
- ③ 反色
将文字图片底色反相
- ④ 到中心
将预览区文字图片一键居中
- ⑤ 预览位置
雕刻预览,确定雕刻位置
- ⑥ 开始
开始雕刻
- ⑦ 停止
终止结束雕刻

06 PC软件使用介绍

界面载入内容介绍:



- ① 载入文字图片后,鼠标左键拖动可以移动文字图片位置,鼠标右键可以平移画板,鼠标滚轮可以缩放画板
- ② X:26 Y:30 仅代表文字图片停留位置座标,移动文字图片位置,座标会随位置不同而改变
- ③ × 清除画板文字图片
- ④ ↻ 鼠标左键点击可360°旋转文字图片角度
- ⑤ 🖱️ 鼠标左键点击拖动可以放大缩小文字图片

07 移动端软件下载与连机

1.软件下载与安装:

方式一：APP 下载网址:

www.dkjxz.com/download/K6_APP.zip

方式二：扫描以下二维码下载



Google Play



Android



iOS

资料获取网址:

说明书下载网址:

www.dkjxz.com/download/K6_User Manual.zip

视频网址:

www.dkjxz.com/download/K6_video.zip

注：1.Android需要使用浏览器扫描二维码下载；

2.安装成功后需要给予相对应的权限；

2.APP连接机器

- ① 将设备连接电源；
- ② 开启手机蓝牙功能；
- ③ 再打开手机雕刻软件，点击右上角“未连接”即可自动搜索该设备；
- ④ 然后点击“Engraver-000###”；
注：“000###”代表机器流水编号
- ⑤ 等待1~2秒，右上角显示“已连接”，表示APP已成功连接机器，可以进行下一步的操作。

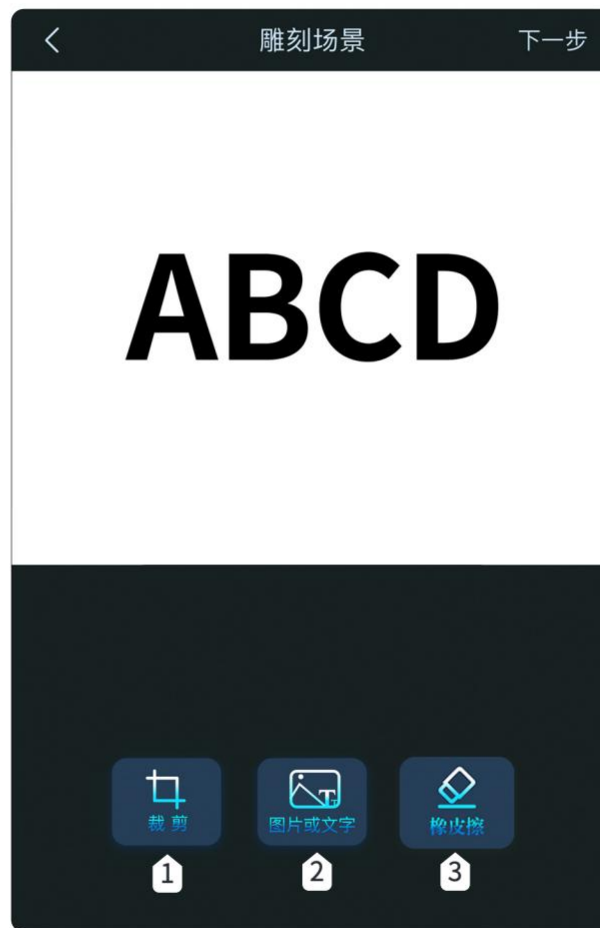


08 移动端软件使用介绍

软件界面简介（载入内容）：



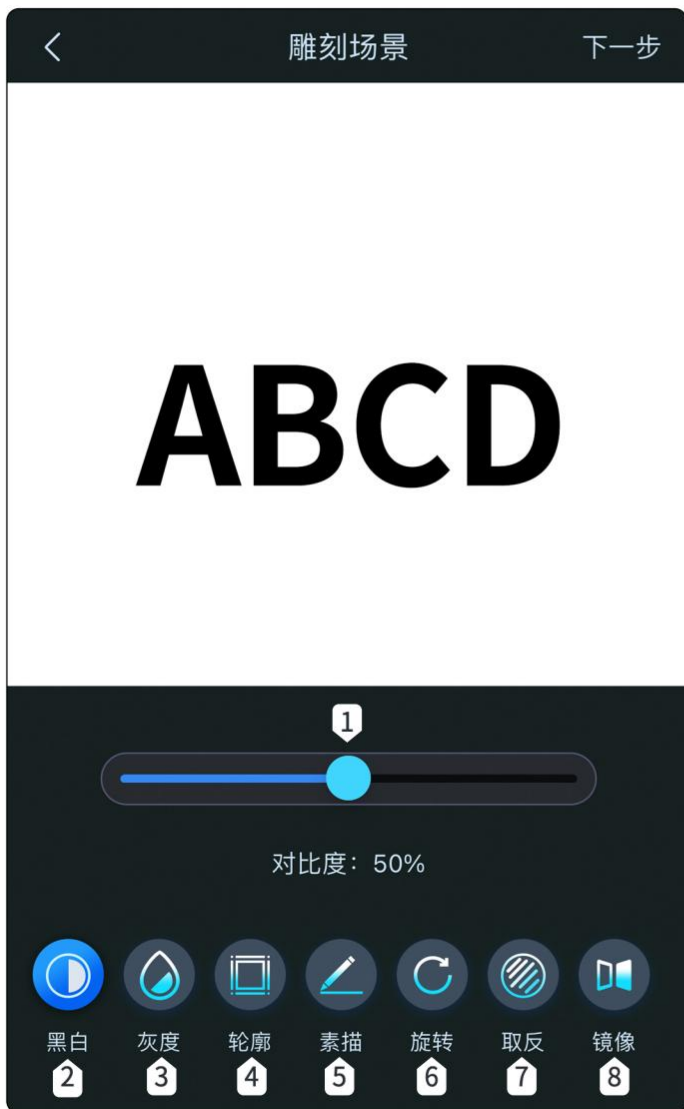
- ① 设置
新手指引/问题反馈/
用户协议隐私条款/
设备/语言设置
- ② 雕刻载入图片
从相册加载图片
从图库里添加图片
- ③ 通过相机拍摄图片
- ④ 软件内置图形
- ⑤ 添加涂鸦
自行描绘文字/图形
- ⑥ 编辑文本内容
- ⑦ 添加二维码
二维码、条形码



- ① 裁剪
自定义裁剪
圆形裁剪
方形裁剪
- ② 图片或文字
(内容可叠加)
输入文字
从相册加载图片
从相机拍摄
从素材库获取图片
- ③ 橡皮擦
可使用橡皮擦对
图片进行修改

08 移动端软件使用介绍

软件界面简介（载入内容）：



① 对比度

拖动滑块调整文字图片对比度

ABCD ABCD ABCD
对比度16 对比度50 对比度80

② 黑白

图片黑白处理

③ 灰度

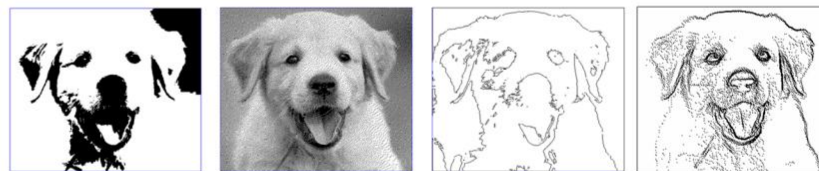
灰度模式,雕刻照片用此功能,将图片灰色调处理

④ 轮廓

切割模式,雕刻机线框图切割使用

⑤ 素描

素描模式,增强图片线条轮廓立体感



黑白

灰度

轮廓

素描

⑥ 旋转

可任意旋转90度, 180度或360度

⑦ 取反

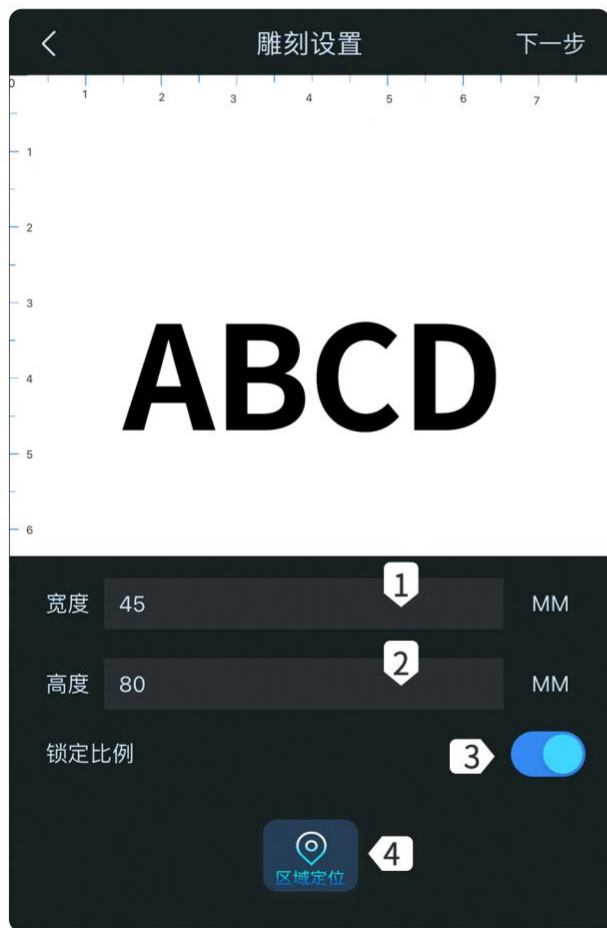
将图像的黑白颜色反相

⑧ 镜像

上下左右镜像反转

08 移动端软件使用介绍

软件界面简介（载入内容）：



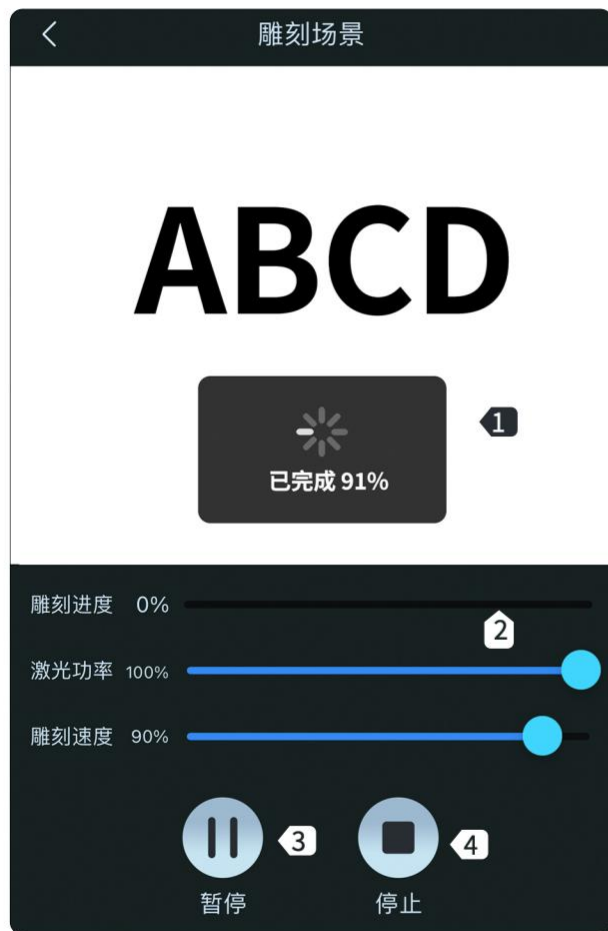
- ① 宽度
设定雕刻宽度
- ② 高度
设定雕刻高度
- ③ 锁定比例
雕刻尺寸等比例缩放
- ④ 区域定位
预览雕刻位置
确定雕刻位置



- ① 材质选择
APP内置材质，可直接按照雕刻对象材质进行选择
- ② 添加材质
添加材质并设置材质名称/激光功率/雕刻速度
- ③ 激光功率
雕刻不同材质可调节功率大小
- ④ 雕刻速度
雕刻速度设置，雕刻速度快慢决定雕刻深度
- ⑤ 重复次数
设置次数代表雕刻几次

08 移动端软件使用介绍

软件界面简介（载入内容）：



- 1 上传雕刻内容
当完成100%即可开始雕刻
- 2 雕刻进度
显示雕刻进度
- 3 暂停
暂停雕刻
- 4 停止
终止结束雕刻



- 1 保存
保存当前雕刻内容
可在手机相册中查看
- 2 雕刻完成
当前内容已雕刻完成

09 常见问题

K6常见问题解答

一、机器通电无反应

1. 未通电：检查插座、开关、机身电源插座等，确保已插接到位且正常通电。

二、无法连接电脑

1. USB线未连接：检查USB数据线电脑端和机器接口，确保插接到位，部分台式电脑前面板USB接口无效，需连接机身后方的插口。
2. 驱动未正常安装：按照操作指引完成驱动安装，安装完成后电脑将设备识别成串口则说明硬件连接OK。
3. 其他特殊情况：拔出USB数据线和电源，设备完全断电5S后，重新进行连接操作。

三、手机APP连接机器无反应

1. 连错蓝牙：确保连接的是机器释放的蓝牙，详情阅读使用手册APP连接部分。
2. 兼容性故障：新上市的手机或升级系统后，如有因兼容性问题导致连接异常，可与我司客服联系，将手机配置截图回传会获得快速的技术支持。

四、雕刻效果很浅或没有痕迹

1. 对焦不准：阅读使用手册对焦部分进行准确对焦。
2. 雕刻速度：过快，灼烧时间过短所致，阅读使用手册雕刻参数部分重新调整参数。
3. 图片过浅：导入的图片要清晰，线条过细，颜色过浅会直接影响雕刻效果。
4. 雕刻物摆放：被雕物体倾斜放置，激光的焦距是固定的，所以被雕物体要放平，与机身平行，反之则焦距不准，导致雕刻效果异常。

09 常见问题

五、脱机雕刻过程中异常停止

1. 联机时图片下载不完整导致，重新下载即可。

六、聚焦不准

1. 阅读使用手册对焦部分,对焦时请使用机身自带的黄色对焦板进行操作，如对焦板丢失，可使用较薄且粗糙的黄色或白色硬纸板代替即可，需重新对焦，相关信息可联系在线客服。